

Adviesrapport StroomOP Monitor

Inrichting en aanbevelingen

Dr. Karin Nijhof
Drs. Aafje Knispel

Maart 2022

Met dank aan allen die ons van advies en input hebben voorzien:

Expertraad:

Chris Kuiper	IHUB/Universiteit van Amsterdam
Ron Scholte	Praktikon/Radboud Universiteit Nijmegen
Marieke Kranenburg	Almata
Jarno Feenstra	ExPex
Vivian Hemmelder	Andersson EIFFERS Felix
Nely Sieffers	Ondersteuningsteam Zorg voor de Jeugd
Jose Jeltens	Gemeente Utrecht
Jan Mol	CBS
Jolanda Douma	Landelijk Kenniscentrum LVB
Annemiek Harder	IHUB/Erasmus Universiteit Rotterdam
Maarten van Grevenstein	Karakter Kinder- en jeugdpsychiatrie
Sander Konings	Almata
Diana Polhuis	GGZ-VS opleidingscentrum

Ervaringsdeskundige adviseurs:

Jarno Feenstra	ExPex
Adrijanne van het Hof	Ondersteuningsteam Zorg voor de Jeugd

Adviseur datastandaardisatie:

Ronald Cornet	Amsterdam UMC/Stichting NICE
---------------	------------------------------

Stuurgroep:

Arne Popma	Amsterdam UMC
Monika Scholten	StroomOP
Marloes Kleinjan	Trimbos-instituut
Hans Kroon	Trimbos-instituut
Eva Mulder	Academische Werkplaats Risicojeugd

Inhoudsopgave

	Samenvatting	4
1	Aanleiding	6
Deel 1. Proces van inrichting van de StroomOP Monitor		
2	Ontwikkeling en vormgeving van de monitor	6
	2.1 Structuur & advies	7
	2.2 Van speerpunten naar meetbare indicatoren	7
	2.3 De StroomOP Monitor	8
	2.3.1 StroomOP app	8
	2.3.2 StroomOP dashboard	9
	2.4 Beheerafspraken	10
	2.5 Casuïstiektafels	10
	2.6 Procesevaluatie	11
Deel 2. Aanbevelingen voor de StroomOP Monitor		
3	Borging & continuering van de monitor	13
	3.1 Inhoudelijke coördinatie	13
	3.2 Een optimaal lerende monitor	14
	3.3 Data aanlevering & bewerking	15
	3.4 Functioneel -en databeheer	16
	3.5 Begroting	16
4	Doorontwikkeling van de monitor	16
	4.1 Sectoroverstijgende beheerinrichting	16
	4.1.1 Beheer door een stichting	16
	4.1.2 Beheer in een samenwerkingsverband van aanbieders	17
	4.1.3 Beheer door een branchevereniging	18
	4.1.4 Beheer door een kennisinstituut	18
	4.1.5 Beheer door een academische werkplaats	19
	4.2 Van monitoring naar verbetering	19
	4.3 Integratie speerpunten	20
	4.3.1 Objectieve indicatoren	20
	4.3.2 Belevingsindicatoren	20
	4.4 Uitbreiding indicatoren binnen het jeugdveld	21
	4.5 Verdiepende onderzoeksagenda	21
5	Toekomstwensen	22
	5.1 Automatische data ontsluiting	22
	5.2 Data standaardisatie & samenwerking	22
6	Conclusie	24
	Referenties	24
Bijlage 1.	Indicatoren en bronnen per speerpunt voor de StroomOP Monitor	26
Bijlage 2.	Delphi onderzoek en focusgroepen	29
Bijlage 3.	Toestemmingsverklaring StroomOP app	34
Bijlage 4.	Inventarisatie geleerde lessen uit monitoring in het jeugdveld	36

Samenvatting – De StroomOP monitor

Aanleiding en doel

Voor het continu verbeteren van de jeugdhulp in Nederland is er meer zicht nodig op het gebruik en de beleving van zorg door de hele jeugdhulpketen heen. Data zijn versnipperd, het belevingsperspectief van de eindgebruikers ontbreekt en cijfers zijn moeilijk vergelijkbaar. Terwijl deze kennis essentieel is om de zorg voor kwetsbare jongeren te kunnen verbeteren. De StroomOP Monitor speelt een belangrijke rol in het verbeteren van deze kennis. De StroomOP Monitor is gericht op het inzichtelijk maken van de ontwikkelingen op de speerpunten van het landelijke actieplan *'Best passende zorg voor kwetsbare jongeren'* (BGZJ¹, 2019) en heeft als doel om met zowel kwantitatieve gegevens over zorggebruik, het zorgproces en uitkomsten van zorg als juist ook met de beleving van zorg van jongeren, ouders en professionals een instrument te zijn in een lerend jeugdhulpstelsel.

Van speerpunten naar indicatoren

De StroomOP Monitor is gestart in 2020 en wordt uitgevoerd door de Academische Werkplaats Risicojeugd en het Trimbos-instituut met advies van een stuurgroep, expertraad en ouder- en jongere ervaringsdeskundigen. Voor het meetbaar maken van de ontwikkelingen op de 14 speerpunten van het actieplan is met een Delphimethode en focusgroepen een set van indicatoren ontwikkeld. Voor de eerste fase van de monitoring is op basis van de uitkomsten van de Delphimethode en het advies van de expertraad gekozen voor de focus op vier speerpunten uit het actieplan:

1. gedwongen afzonderen
2. individueel maatwerk
3. gezinsgericht werken
4. suicidepreventie.

Perspectief van jongeren, ouders en professionals: het StroomOP panel

Omdat het perspectief van jongeren, ouders en professionals essentieel is voor het volgen, begrijpen en verbeteren van de jeugdhulp is het opzetten van een panel van in totaal 500 jongeren, ouders en professionals een belangrijk onderdeel van de StroomOP Monitor. De panelleden krijgen meerdere keren per jaar vragen voorgelegd over de speerpunten. Bijvoorbeeld over hun mening en ervaring met individueel maatwerk. Er is een StroomOP app ontwikkeld waarin de panelleden de vragen krijgen maar ook feedback ontvangen over de uitkomsten.

Samenbrengen van kennis en informatie: het StroomOP Dashboard

Naast de input van de panelleden worden er voor de StroomOP monitor data verzameld bij aanbieders van jeugdhulp en worden data van het Centraal Bureau voor de Statistiek (CBS) en het Toeleidingsstelsel van de jeugdzorg (TLS) gebruikt. De verschillende typen data komen samen in het StroomOP dashboard waar de gegevens op een zo overzichtelijk mogelijke wijze worden gepresenteerd.

Duiding

Centraal staat dat de StroomOP Monitor een middel is in een lerend jeugdhulpstelsel en zeker geen 'afrekeninstrument'. Cijfers staan nooit op zich en worden altijd voorzien van duiding, een verhaal en betekenis. De expertraad bestaande uit ouder- en jongeren vertegenwoordigers, professionals, onderzoekers en beleidsmedewerkers verzorgt deze duiding. Ook zijn er voor de monitor interviews gehouden met professionals en 'casuïstiektafels' gedaan met professionals werkzaam in de JeugdzorgPlus waarin geanalyseerd is welke factoren belemmerend en bevorderend zijn voor het bieden van de juiste hulp.

¹ Branches Gespecialiseerde Zorg voor Jeugd (BGZJ), samenwerkingsverband tussen Jeugdzorg Nederland, de Nederlandse GGZ, Gehandicaptenzorg Nederland VGN en Vereniging Orthopedagogische Behandelcentra VOBC.

Borging en doorontwikkeling

Met de StroomOP Monitor zijn stappen gezet in het samenbrengen van data over jeugdhulp² en het verbinden van de perspectieven van jongeren, ouders en professionals. In de volgende fase van de monitor moet er zowel op de inhoud als het proces doorontwikkeld worden. Inhoudelijk liggen er zowel taken in het verbreden van de monitor naar de andere speerpunten van het actieplan als verdere verbreding naar de gehele keten van jeugdhulp. Voor het proces van de monitor is het van belang dat de StroomOP Monitor een monitor voor het hele veld is, en door het veld gedragen wordt, en daartoe beheerd wordt op een wijze die daarbij past.

² Met hierbij een brede scope van de jeugdhulp met onder andere jeugd-GGZ, jeugdzorgplus, residentiele jeugdzorg en orthopedagogische behandelcentra.

1 Aanleiding

Sinds maart 2020 is er vanuit de Academische Werkplaats Risicojeugd (AWRJ) en het Trimbos-instituut in opdracht van de StroomOP beweging (zie brancheszorgvoorjeugd.nl) een project gestart om de speerpunten van het landelijke actieplan 'Best passende zorg voor kwetsbare jongeren' (BGZJ, 2019; zie Tabel 1) te monitoren. De kernvraag van dit actieplan is 'Hoe zorgen we ervoor dat de meest kwetsbare jeugdigen, die opgroeien in een gezinssituatie met (mogelijk) kwetsbare ouders, eerder, sneller en beter passende hulp krijgen – samen met hun ouders - zodat tijdig geïnvesteerd wordt in een omgeving die liefdevol, stabiel en veilig is en perspectief biedt op een gezonde ontwikkeling, zo thuis mogelijk'. De StroomOP beweging is bedoeld om te komen tot een lerend jeugdhulpstelsel, waarin de professionele cultuur versterkt wordt en best passende zorg voor kwetsbare jongeren gestimuleerd wordt. De opdracht was om een lerende monitor te ontwikkelen om de ontwikkelingen op de beoogde speerpunten (onder andere stoppen met gedwongen afzonderen en het bieden van individueel maatwerk. Zie bijlage 1 voor het volledige overzicht van de speerpunten) in kaart te brengen, m.a.w. hoe het gaat met de jongeren, en hun gezinnen, die stroomopwaarts jeugdhulp ontvangen. Naast zicht krijgen en houden op wat de StroomOP beweging voor de betrokken jongeren en hun omgeving oplevert, richt de monitor zich ook op het proces: welke veranderingen vinden er plaats in het aanbod en de samenwerking tussen aanbieders? Hoe wordt de transformatie naar een zo thuis mogelijk (ambulant)georganiseerde jeugdhulp gerealiseerd en wat werkt daarbij bevorderend en belemmerend? Het doel van de monitor is het veld te informeren over de beweging op de doelen en speerpunten om de hulp aan kwetsbare jongeren verder te kunnen ontwikkelen en verbeteren.

In Nederland hebben we onvoldoende zicht op de hulp voor kwetsbare jongeren en hoe er door het veld ingezet wordt op het continu verbeteren van deze hulp. De data zijn versnipperd, het belevingsperspectief van de eindgebruikers ontbreekt, en cijfers zijn niet goed vergelijkbaar. Terwijl deze kennis essentieel is om de zorg voor kwetsbare jongeren goed in te kunnen richten. De StroomOP Monitor vormt dan ook een belangrijke ontwikkeling om tegemoet te komen aan deze huidige knelpunten van monitoring. In dit rapport gaan we in op de ontwikkeling en vormgeving van de StroomOP Monitor. Ook beschrijven we de beheerafspraken en geven we een procesevaluatie. Vervolgens lichten we toe waarom een goede borging en doorontwikkeling van de monitor essentieel is, en wat er nodig is om de StroomOP Monitor te bestendigen in het veld van de jeugdhulp.

Tabel 1. Speerpunten Actieplan Best passende zorg voor kwetsbare jongeren (BGZJ, 2019).

1.	Stoppen met gedwongen afzonderen en repressie
2.	Individueel maatwerk
3.	Gezinsgericht werken, betrekken en behandelen van ouders
4.	Aanpak terugdringen suicides
5.	Onderwijs als constante in het zorgtraject
6.	Verbeteren leef-, leer- en werkklimaat
7.	Versterken van het voorveld en versterken ambulantisering
8.	Ontwikkelen kleinschaligheid en verbondenheid
9.	Risico-taxatie en veiligheid
10.	Matching & plaatsing: geen doorplaatsingen en een vast woonperspectief
11.	Versterken vakmanschap/ondersteunen van professionals in de (gesloten) jeugdhulp
12.	Informeel - professioneel inzetten van niet-professionals en ervaringsdeskundigen
13.	Financieringswijze
14.	Samenwerken & governance/integrale benadering

Deel 1. Proces van inrichting van de StroomOP monitor

In 2020 is gestart met de ontwikkeling van de StroomOP Monitor, een monitor om de beweging die volgt uit het actieplan 'Best passende zorg voor kwetsbare jongeren' (BGZJ, 2019) in kaart te brengen. In dit eerste deel van het rapport nemen we de lezer mee in de ontwikkeling en vormgeving van de monitor: hoe, en met wie, is de monitor tot stand gekomen, welke lessen

hebben we tijdens dit proces geleerd, en hoe zorgen we voor de borging en het beheer van de monitor.

2 Ontwikkeling en vormgeving van de monitor

2.1 Structuur & advies

De StroomOP Monitor is gericht op het leveren van input over de ontwikkelingen op de speerpunten in het actieplan. Een belangrijk, zo niet hét belangrijkste, uitgangspunt is dat de monitor breed gedragen is en bijdraagt aan het gezamenlijk leren en verbeteren. Om dit te bewerkstelligen, is de monitor ontwikkeld voor én door jongeren, professionals en ouders. De monitor is een bron om informatie op te halen (zowel kwantitatief als kwalitatief) en constante input te leveren over hoe het gaat in de hulpverlening aan jongeren. Om te waarborgen dat de monitor daadwerkelijk een lerende monitor is, is er een kernteam, stuurgroep en expertraad samengesteld. Tevens is er een adviseur aangesteld met expertise op data-standaardisatie in de zorg.

Kernteam & stuurgroep

Het kernteam coördineert de vormgeving en ontwikkeling van de StroomOP Monitor. Het kernteam bestaat uit Karin Nijhof (projectleider AWRJ), Aafje Knispel (projectleider Trimbos-instituut), Martine Roelfsema (onderzoeker AWRJ) en Lex Hulsbosch (datasteward Trimbos-instituut). Vanuit Jeugdzorg Nederland is Katinka Bergmans (adviseur en product owner) betrokken en Jos van Essen en Larissa Mars (ontwikkelaars) vanuit aXtion. De voortgang wordt bewaakt door de stuurgroep, die een adviserende rol heeft en bestaat uit de volgende leden: Arne Popma (StroomOP), Monica Scholten (StroomOP), Eva Mulder (AWRJ), Marloes Kleinjan (Trimbos-instituut), en Hans Kroon (Trimbos-instituut).

Expertraad

StroomOP wil een beweging zijn, die verandering in de jeugdhulp teweeg brengt, waarbij er een continu proces is van ontwikkelen, leren, reflecteren en aanpassen, gezamenlijk met professionals, wetenschappers en ervaringsdeskundigen. Er is een expertraad opgericht met cliënt- en oudervertegenwoordigers, professionals uit de jeugdhulp, professionals op het gebied van beleid, monitoring en financiering, gemeenten, CBS, en wetenschappers. Met deze expertraad vindt continu het gesprek plaats over de ontwikkeling van de monitor, de achtergrond en duiding van de cijfers uit de monitor, hoe de monitor lerend te maken, en hoe het dashboard en de app goed aan te laten sluiten bij de diverse perspectieven en behoeften. Tevens heeft de expertraad een belangrijke rol in de verbinding en vertaalslag naar de praktijk, en de implementatie en borging van de monitor in de praktijk.

Adviseurs

Met expertise op het gebied van datastandaardisatie in de zorg is prof. dr. Ronald Cornet van de afdeling Medische Informatiekunde van het Amsterdam UMC aangesteld als adviseur voor de StroomOP Monitor. Hij is betrokken bij de ontwikkeling van het NICE dashboard, en houdt zich bezig met FAIR data³.

Naast de adviseur op het gebied van datastandaardisatie, zijn ook diverse ervaringsdeskundige ouders en jongeren en zorgprofessionals betrokken geweest bij de inrichting van de StroomOP app. Gedurende het ontwikkeltraject van de app zijn twee ervaringsdeskundigen onderdeel geweest van het ontwikkelteam. Daarnaast hebben we een pilot uitgevoerd onder een bredere groep van ervaringsdeskundige jongeren en ouders en zorgprofessionals om de app te testen op bruikbaarheid, toegankelijkheid en aansluiting bij de eindgebruikers.

2.2. Van speerpunten naar meetbare indicatoren

In het landelijke actieplan zijn 14 speerpunten geformuleerd (zie Tabel 1). Deze speerpunten vormen tevens de te monitoren speerpunten van de StroomOP Monitor. Om tot een vertaalslag van deze speerpunten naar een gezamenlijk gedragen en meetbare set indicatoren te komen,

³ <https://www.amsterdamumc.org/en/research/researchers/ronald-cornet.htm>

zijn een Delphimethode en focusgroepen georganiseerd. Door het kernteam en de stuurgroep is een set van 81 conceptindicatoren opgesteld, die in twee Delphi rondes zijn voorgelegd aan 11 leden van de expertraad, 14 bestuurders en 14 hoofden behandeling van jeugdhulpaanbieders, en 4 vertegenwoordigers van de BGZJ. Er is gevraagd naar onder meer de prioritering per speerpunt en indicator en in hoeverre de indicatoren belangrijk zijn om het betreffende speerpunt te kunnen monitoren. Ook is er gevraagd naar aanvullende indicatoren. Na elke ronde zijn aanpassingen gedaan aan de indicatoren en is in een laatste consensusronde met de BGZJ en de expertraad gekomen tot een definitieve set van indicatoren. Deze definitieve set van indicatoren kan worden opgesplitst in belevingsindicatoren en objectieve indicatoren (zie lijst indicatoren in Bijlage 1). Tevens is op advies van de expertraad, en op basis van de aangebrachte prioritering in speerpunten, gekozen voor 4 speerpunten waar in eerste instantie de focus van de monitor op komt te liggen, namelijk:

1. stoppen met gedwongen afzonderen
2. individueel maatwerk
3. gezinsgericht werken
4. suïcidepreventie.

Voor meer informatie over de resultaten van het Delphi onderzoek en de focusgroepen verwijzen wij naar Bijlage 2.

2.3 De StroomOP Monitor

Met de StroomOP Monitor wordt de beweging op de gezamenlijk vastgestelde indicatoren in kaart gebracht met zowel kwantitatieve (objectieve indicatoren) als kwalitatieve data (belevingsindicatoren), ook wel *mixed-methods design* genoemd. Om de eindgebruiker en de context van jeugdhulp echt goed te begrijpen, is het van belang om ook kwalitatief onderzoek te doen (o.a. Bamberger, Rao, & Woolcock, 2009; Kelle, 2006). Kwantitatieve data geven vooral een beeld van wat er op hoofdlijnen gebeurt, terwijl kwalitatieve data zicht geven op het duiden van de data en het begrijpen van de context van dat wat er gebeurt. In Nederland wordt er binnen de jeugdhulp al – vooral kwantitatief - gemonitord, zowel op landelijk, gemeentelijk (regionaal) niveau als binnen aanbieders van jeugdhulp zelf (lokaal niveau). Deze data vormen een belangrijke bron van informatie en zijn dan ook benut in de vormgeving van de StroomOP Monitor. Maar het perspectief van diegenen die gebruik maken van jeugdhulp of jeugdhulp bieden vormen ook een belangrijk en vernieuwend element in de monitor (het belevingsperspectief). Als middel om op een toegankelijke en aantrekkelijke manier dit belevingsperspectief op te halen, is een StroomOP panel ingericht dat met de StroomOP app bevraagd wordt op ontwikkelingen op de speerpunten. Zowel de kwantitatieve als kwalitatieve data komen samen in het StroomOP dashboard. Hieronder lichten we deze twee producten verder toe.

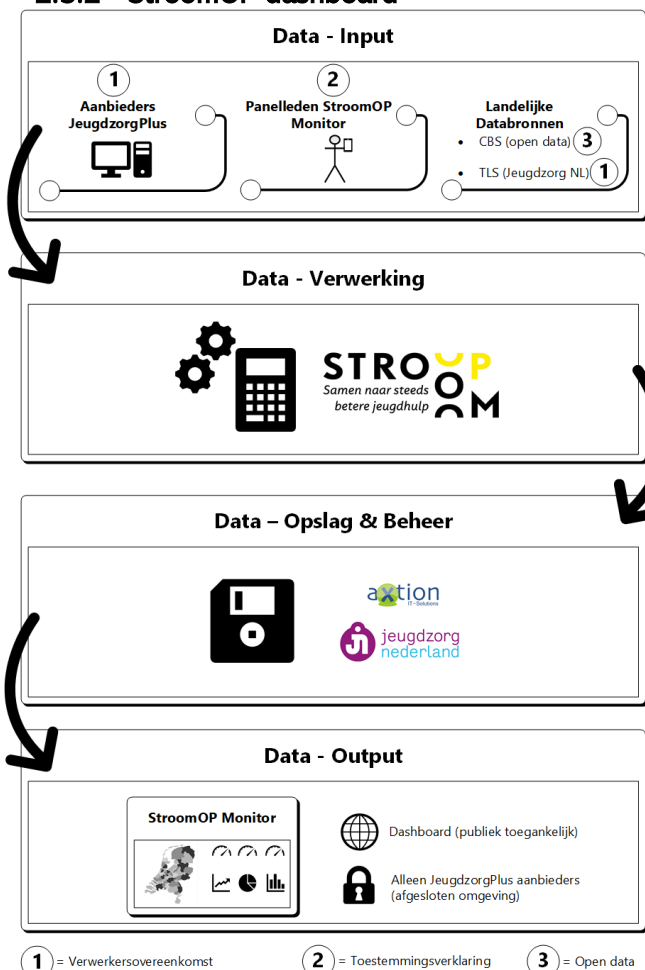
2.3.1 StroomOP app en panel

De StroomOP app is – samen met eindgebruikers - ontwikkeld om de beleving van jongeren, ouders en professionals op de diverse speerpunten in kaart te brengen. Er wordt een panel van 500 leden (in totaal 500 jongeren, ouders en professionals) opgericht, waar vragen met betrekking tot de speerpunten via de app aan kunnen worden voorgelegd (zie ook Bijlage 1). Vragen kunnen meerdere keren aan het panel worden voorgelegd om verandering in kaart te brengen. Daarnaast vormt de input vanuit het panel ook belangrijke informatie voor verdere ontwikkeling en verbetering van de kwaliteit van zorg en voor duiding van de cijfers in het dashboard. De applicatie kan worden gedownload op een telefoon of men kan via een webapplicatie inloggen. De app is te downloaden in de App Store en Google Play Store onder de naam '*StroomOP app*'. Met notificaties worden panelleden geïnformeerd als er vragen openstaan. Door het invullen van vragen kunnen de leden punten verzamelen, die omgezet kunnen worden in een cadeaubon.

Naast de front end (i.e. dat wat de gebruikers zien) is er de back end om vragen in te voeren en te pushen naar de panel-app gebruikers (push notificaties), nieuwsberichten te plaatsen, en het beloningssysteem te beheren. De app is eenvoudig ingericht, waarbij het taalgebruik door ervaringsdeskundigen steeds wordt getoetst, om de app zo gebruiksvriendelijk te maken voor

de eindgebruikers. De data van de app worden opgeslagen bij aXtion. aXtion voldoet aan de geldende wet -en regelgeving rondom privacy en beveiliging, wat inhoudt dat zij NEN7510 en ISO 27001 gecertificeerd zijn. De StroomOP app is beveiligd via een tweefactor-authenticatie (2FA). Panelleden geven individueel toestemming voor het gebruik van hun data voor onderzoeksdoeleinden met een toestemmingsverklaring (zie Bijlage 3). De eindgebruiker kan te allen tijde deze toestemming intrekken via de app. Voor de bewaartermijn van de data wordt de landelijke geldende norm van 10 jaar gehanteerd (vastgelegd in het privacyreglement). De data worden volledig geanonimiseerd en geaggregeerd op het StroomOP dashboard weergegeven.

2.3.2 StroomOP dashboard



Figuur 2. Data infrastructuur van het StroomOP dashboard.

Werkplaats Risicojeugd (dat was al zo ingeregeld en wordt ook op verzoek door Jeugdzorg Nederland uitbesteed aan een onafhankelijke organisatie), waar de data bewerkt en geanalyseerd worden voor weergave in het dashboard. Om deze data te mogen aanleveren en analyseren voor landelijke weergave in het dashboard is een verwerkersovereenkomst afgesloten tussen de aanbieders en het Amsterdam UMC (als partner van de Academische Werkplaats Risicojeugd, omdat de werkplaats geen juridische entiteit is) en Jeugdzorg Nederland (beheerder van de monitor), beiden gezamenlijk verwerkingsverantwoordelijken. Tevens zijn een privacyverklaring en gebruiksvoorwaarden opgenomen op de websites van de aanbieders, Jeugdzorg Nederland

StroomOP
Samen naar steeds betere jeugdhulp

StroomOP Monitor

Jouw mening over jeugdhulp is belangrijk!

Wat is de StroomOP Monitor?

StroomOP wil snellere en betere jeugdhulp. De JeugdzorgPlus willen we verbeteren, verkorten en bij voorkeur voorkomen. In het landelijke actieplan "Best passende zorg voor kwetsbare jongeren" (BGZ.J) staat beschreven hoe dat bereikt gaat worden. De StroomOP Monitor houdt bij hoe de jeugdhulp ervoor staat en wat de ervaringen zijn van jongeren, ouders en professionals. Dit wordt zichtbaar gemaakt op het StroomOP dashboard.

De kernvraag van het actieplan is:
"Hoe zorgen we ervoor dat de meest kwetsbare jeugdigen, die opgroeien in een gezinsituatie met (mogelijk) kwetsbare ouders, eerder, sneller en beter passende hulp krijgen – samen met hun ouders – zodat tijdig geïnvesteerd wordt in een omgeving die liefdevol, stabiel en veilig is en perspectief biedt op een gezonde ontwikkeling, zo thuis mogelijk".
Zie ook: <https://www.jeugdzorgnederland.nl/jeugdhulp/actieplan-best-passende-zorg-voor-kwetsbare-jongeren/>

Wat gaat goed en wat kan beter?
We willen graag weten hoe jongeren, ouders en professionals hierover denken. Wil jij je mening geven over de jeugdhulp?

Wie kan deelnemen?

Ben je jongere tussen de 16 en 23 jaar en ontvang je jeugdhulp, ben je ouder met een kind in de jeugdhulp of werk je in de jeugdhulp, dan kan je deelnemen aan het StroomOP panel. Onder jeugdhulp verstaan we bijvoorbeeld ambulante zorg bij jou thuis, verblijf op een (behandel)groep of in een pleeggezin. Het maakt niet uit om wat voor jeugdhulp het gaat: iedereen kan deelnemen.

Wat vragen we van jou?

Als je mee wilt doen neem je deel aan het StroomOP panel met jongeren, ouders en professionals. We vragen alle panelleden om de StroomOP app op hun telefoon te zetten. Je krijgt één keer per maand een paar vragen in deze app. Deze vragen gaan steeds over een ander thema, bijvoorbeeld over suïcidepreventie of gezinsgericht werken. Je gegevens worden anoniem verwerkt. De resultaten van het panelonderzoek komen op het online StroomOP dashboard te staan en kun je bekijken.

De StroomOP app is vanaf najaar 2021 te downloaden in de App Store en Google Play Store.
Wil je bericht ontvangen wanneer de app online is of ben je op zoek naar meer informatie? Ga naar:
<https://www.brancheszorgvoorjeugd.nl/stroomop/>

BGZ.J branches gespecialiseerde zorg voor jeugd

Figuur 1. De StroomOP app.

Het dashboard (www.stroomopmonitor.nl) geeft inzicht in de (beweging op de) gezamenlijk vastgestelde indicatoren met in eerste instantie de focus op vier speerpunten. Het doel is om aan de hand van het dashboard met het veld te leren en verbeteren. De data in het dashboard komen uit drie bronnen: data vanuit de aanbieders, data vanuit de StroomOP app en landelijke data vanuit het CBS en het Toeleidingsstelsel (TLS) van de Jeugdzorg Plus (zie weergave indicatoren met bijbehorende bronnen in Bijlage 1). De data die vanuit de aanbieders worden aangeleverd, omvatten data vanuit de projecten 'Ik laat je niet alleen' (gericht op het verminderen van gedwongen afzonderen) en 'In contact blijven' (gericht op suïcidepreventie). Datamanagers van de aanbieders leveren de data via een Excelbestand aan bij de Academische

en in het dashboard, en is de dataverwerking opgenomen in de verwerkingsregisters van de aanbieders. Het beheer van het dashboard ligt vooralsnog bij Jeugdzorg Nederland. Naast een publiekelijk toegankelijk deel kunnen aanbieders de data van hun eigen organisaties via een afgesloten gedeelte in het dashboard inzien en exporteren, waarbij de data zijn afgezet tegen het landelijk gemiddelde.

2.4 Beheerafspraken

Het actieplan is ontwikkeld vanuit de verschillende branches binnen de jeugdhulp; Jeugdzorg Nederland, de Nederlandse GGz, de VGN en het VOBC, gezamenlijk vertegenwoordigd in de BGZJ. Waar in Nederland data veelal versnipperd en niet vergelijkbaar zijn, is in de StroomOP Monitor een eerste opstap gemaakt naar eenduidig en gestandaardiseerd meten, leren en verbeteren over de branches heen door op het thema suïcidepreventie een gezamenlijke set van indicatoren voor suïcidepreventie op te stellen voor de JeugdzorgPlus en de jeugd-GGz (leden van Supranet GGz). Omdat de BGZJ geen juridische entiteit is, is er tijdens de ontwikkelfase van de StroomOP Monitor voor gekozen het beheer tijdelijk te beleggen bij Jeugdzorg Nederland, omdat de financiering van de StroomOP Monitor in handen lag van Jeugdzorg Nederland. We adviseren echter om op korte termijn naar een andere beheerinrichting over te gaan, zodat ook organisaties die vallen onder andere branches zich onderdeel gaan voelen van de StroomOP Monitor. De branches geven ook zelf de wens weer dat het een sectoroverstijgende monitor wordt, wat inhoudt dat ook het beheer sectoroverstijgend is vormgegeven. In 4.1 worden de diverse opties voor de beheerinrichting beschreven.

Omdat voor de eerste fase het beheer van de StroomOP Monitor bij Jeugdzorg Nederland is komen te liggen, zijn vanaf de start van het project deskundigen op het gebied van contractering, privacy en producteigenaarschap vanuit de afdeling Service & Beheer van Jeugdzorg Nederland betrokken. Om het beheer goed uit te kunnen voeren, is er een Service Level Agreement (SLA) met aXtion opgesteld, waarin de voorwaarden staan waaronder de diensten geleverd worden en de normen waaraan Jeugdzorg Nederland zich houdt als het gaat om de kwaliteit van deze dienstverlening. Het doel van dit document is het borgen van, en overeenstemmen over, de afspraken om de continuïteit en kwaliteit van de te leveren IV- en ICT-diensten te garanderen. Verder is er een beheerdocument vastgesteld waarin het architectuurplaatje van de monitor, het functioneel en technisch ontwerp, beschrijving van de gehanteerde tooling en software configuratie, specificaties, testplan, beschrijving van de beheerorganisatie, gebruikersdocumentatie, aanscherping van de beheervragen en communicatieplan beschreven zijn (op te vragen bij de auteurs).

2.5 Casuïstiektafels JeugdzorgPlus

Parallel aan de ontwikkeling van de StroomOP Monitor zijn casuïstiektafels binnen diverse instellingen voor JeugdzorgPlus georganiseerd om beter zicht te krijgen op belemmerende en bevorderende factoren voor het verbeteren, voorkomen en verkorten van de JeugdzorgPlus (ook aansluitend bij de bevindingen en aanbevelingen van Onderweg naar JeugdzorgPlus thuis, 2021). Ondanks dat de StroomOP Monitor de ambitie heeft een jeugdhulpbrede monitor te worden, is gestart vanuit de gewenste veranderingen binnen de JeugdzorgPlus. De informatie uit de casuïstiektafels is benut in de ontwikkeling van de monitor. Door middel van casuïstiektafels is gekeken wat er goed gaat in de hulpverlening en de organisatie van de jeugdhulp, en wat niet, en waarom? Leren van casussen geeft belangrijke en verdiepende input voor de monitoring en vervolgstappen in het uitzetten van zorgtrajecten bij jongeren. Hieronder noemen we de belemmerende en bevorderende factoren die naar voren zijn gekomen uit de (groeps)interviews voor de casuïstiektafels met professionals.

2.5.1 Belemmerende factoren

1. Jongeren worden (te snel) in de JZ+ geplaatst, zonder dat er voorafgaand hulpverlening heeft plaatsgevonden. Veel jongeren worden met een spoedmachtiging in de JeugdzorgPlus/crisisplek geplaatst. De problematiek bij jongeren en in het gezin heeft zich dan al kunnen opbouwen, terwijl er vaak al eerder signalen zijn dat het niet goed gaat. Het tijdig inzetten van (intensieve) ambulante behandeling kan een gesloten plaatsing voorkomen.

2. Er zou sneller met een (gezins/proces)diagnostisch onderzoek moeten worden gestart. Het is bij een JZ+ plaatsing waardevol om, zeker op de crisisplekken, de tijd en rust te nemen om een gedegen analyse en een goed gezinsdiagnostisch onderzoek te doen. Ook zou een (crisis) JZ+ plaatsing kunnen worden voorkomen als er al tijdig in het hulpverleningstraject goede diagnostiek zou plaatsvinden.
3. De JZ+ is niet voor alle jongeren een geschikte plek. Afhankelijk van de problematiek is de JZ+ niet altijd passend, en kan verharding/verergering veroorzaken. Voor bijvoorbeeld jongeren met chronische problematiek en/of een LVB is over het algemeen specifieke, langdurige, kleinschalige zorg nodig en is een grote JZ+ groep ontoereikend.
4. Het ontbreekt aan passend vervolgaanbod. De indruk is dat overplaatsing naar vervolgplekken voorheen gemakkelijker was. Ook is het voor sommige jongeren lastig een onderwijsplek te vinden als de gesloten plaatsing is afgerond. Het is vaak pas laat bekend waar een jongere naar toe gaat waardoor er ook minder tijd is om een school te vinden. De ervaring is daarnaast dat huisvesting na de JZ+ vaak mislukt. Jongeren komen terug bij gebrek aan een alternatief.
5. Er zijn weinig geschikte programma's voor jongeren uit de JZ+. Als een ambulante partner wordt betrokken en bijvoorbeeld MDFT/MST wordt ingezet, is de ervaring dat dit vaak mislukt. De ambulante behandeling lijkt onvoldoende aan te sluiten bij de JZ+. Wat ontbreekt is een specifiek ambulante programma voor de JZ+.

2.5.2 Bevorderende factoren

1. Jongeren volgen onderwijs. Voor jongeren die al (langdurig) niet naar school gaan kan het in de JZ+ weer lukken om (stapsgewijs) met onderwijs te starten. Er zijn positieve ervaringen met School2care.
2. Een goede mentor is helpend. Een mentor waar een jongere zich prettig bij voelt, die contact met ouders onderhoudt en goed met jongere aan de slag gaat om zo veel mogelijk uit de behandeling te halen, kan het verschil maken.
3. Bij voorkeur is het systeem steeds goed betrokken. Ook helpt het ouders als zij echt het gevoel hebben te worden meegenomen in het traject en zij de regie houden.
4. Het heeft voordelen als tijdig (extra) ondersteuning en behandeling kan worden ingezet. Bijvoorbeeld als tijdig gezinsmaatschappelijk werk kan worden ingezet, als al tijdens het verblijf met MST kan worden gestart, of als er op de groep gedurende een periode extra begeleiding kan worden ingezet.
5. De aanpak en houding van een gezinsvoogd kunnen een belangrijke rol spelen in de aanmelding en doorstroom. De JZ+ wordt wel eens informeel geconsulteerd door een gezinsvoogd, en gevraagd om mee te denken over een casus. Het zou een toegevoegde waarde hebben als iemand tijdig vanuit JZ+ bij een casusbespreking zou aansluiten, als daar budget voor is. Als een voogd zich verantwoordelijk voelt voor een goede doorplaatsing en veel connecties heeft, kan dit het proces versnellen om een goede vervolgplek te vinden.

2.6 Procesevaluatie

Voor de vormgeving en ontwikkeling van de StroomOP Monitor is in een eerste stap een inventarisatie gedaan naar de geleerde lessen uit eerdere monitoring in het jeugdveld en GGZ voor volwassenen (zie Bijlage 4). Tevens zijn vanuit de expertraad diverse belangrijke adviezen naar voren gekomen in de ontwikkeling van een door het veld gedragen monitor. Gaandeweg de ontwikkeling van de monitor zijn (vanzelfsprekend) ook lessen geleerd. De 10 belangrijkste lessen en adviezen naar aanleiding van dit project hebben we hieronder op een rijtje gezet.

1. *Start vanuit een gedeelde vraag en behoefte vanuit het veld*

Om een lerende monitor ook echt lerend te laten zijn, is het essentieel dat de ontwikkeling van de monitor breed gedragen wordt door het veld, en ontstaat vanuit een vraag en behoeften van het veld. In dit project was hiervoor een belangrijke aanzet gedaan doordat enerzijds het actieplan is ontwikkeld door het veld, en anderzijds er op enkele speerpunten al gezamenlijk geleerd en veranderd werd door het veld (i.e. In Contact Blijven, Ik laat je niet alleen). Desalniettemin is continue betrokkenheid van het veld van groot belang om een monitor te laten

slagen en lerend te laten zijn, niet alleen in de vormgeving en ontwikkeling maar ook in de duiding en borging van de monitor.

2. Zorg voor participatie van alle betrokkenen

Écht met elkaar leren en verbeteren vraagt om input en advies vanuit alle betrokken perspectieven. Bestaande monitors geven veelal enkel objectieve data (kwantitatieve informatie over de zorgprocessen zoals aantal intramurale plaatsen, wachttijden etc.), waarbij het perspectief van de eindgebruikers (in dit geval jongeren, ouders, en professionals zelf) ontbreekt. In de StroomOP Monitor vormt om die reden de beleving van de eindgebruikers een grote rol in de duiding van de beweging en het toetsen aan de ervaringen en beleving van de eindgebruikers. Dit creëert echter ook een spanningsveld; wat doen we als de beleving iets heel anders laat zien dan de objectieve gegevens, hoe duiden we dit met elkaar, en hoe nemen we samen vervolgstappen? Een expertraad, waarin alle perspectieven vertegenwoordigd zijn, vormt dus niet alleen een essentieel onderdeel van de ontwikkeling maar ook van de verdere implementatie en borging van een monitor.

3. Breng prioritering aan in wat gemonitord wordt

Het doel van de StroomOP Monitor is het in kaart brengen van de beweging op het actieplan Best passende zorg voor kwetsbare jongeren. Dit actieplan is veelomvattend met een grote diversiteit aan thema's. Daarnaast ontstond een kettingreactie bij het besef wat het doel van deze monitor was en kwamen al snel vragen en wensen vanuit andere sectoren. Een van de adviezen uit het Delphi onderzoek en de focusgroepen was om klein te beginnen, het overzichtelijk te houden voor alle betrokkenen en focus aan te brengen. Om deze reden hebben we bij de start van het project aan experts voorgelegd welke speerpunten prioriteit hebben en van daaruit de focus voor 2021 gelegd op vier speerpunten.

4. Een goed begin is het halve werk

Alvorens te starten met de ontwikkeling en vormgeving van een monitor is het noodzakelijk om met elkaar duidelijk te hebben welke partijen betrokken moeten zijn, wie eigenaar is, en wat de verwachtingen en rollen zijn. Van belang hierbij is om bij de start ook al na te denken over de langere termijn; wie neemt de monitor in beheer, hoe gaat dat eruit zien, wat is hiervoor nodig, wat gaat dit kosten, wat is er nodig om veiligheid te waarborgen? Neem tijd en ruimte bij aanvang van het project om een goede voorbereiding te kunnen doen op deze vragen, dit voorkomt stagnatie in het proces op een later moment.

5. Heb aandacht voor de belasting van het veld

De dagelijkse werkelijkheid laat zien dat (ICT) systemen van de aanbieders verschillen en dataoutput niet zomaar automatisch gegenereerd kan worden. Dat betekent veelal dat data handmatig uit systemen gehaald moeten worden door datamanagers. Niet onhaalbaar, maar wel een forse belasting voor een veld dat toch al een hoge regeldruk ervaart. Om de intrinsieke motivatie van instellingen te behouden moet hier rekening mee worden gehouden door dataminimalisatie, aan te sluiten bij dat wat al geregistreerd wordt en te kijken naar alternatieve bronnen.

6. Investeer in een projectteam met de juiste expertise

De StroomOP Monitor moest in een relatief korte tijd van anderhalf jaar met weinig FTE ontwikkeld worden. Het is goed om te bedenken dat veranderprocessen en ontwikkeling tijd en geld kosten, en dat werken onder druk niet tegemoet komt aan de benodigde creativiteit in het proces. Wees daarnaast bewust van de randvoorwaardelijke factoren van de ontwikkeling van een monitor, die een aanzienlijke tijd van het project in beslag nemen en vragen om specifieke expertise. Denk hierbij aan het voldoen aan alle wet -en regelgeving, en het inregelen van contracten en overeenkomsten.

7. Werk met een groeimodel

De monitor is ontwikkeld met het motto 'groot denken, klein beginnen'. Door focus in de (eerste) ontwikkelfase aan te brengen met een beperktere set van speerpunten wordt de haalbaarheid vergroot. Bij de ontwikkeling van de technische producten (app en dashboard) moeten vanaf de

start deze mogelijkheden tot groei meegenomen worden in het ontwerp. Zo wordt gewerkt met een model van partijen aanhaken die enthousiast zijn, vanuit de gedachten dat dat een vliegwiel kan zijn voor andere partijen.

8. Betrek ervaringsdeskundigen en faciliteer deze inzet

Ervaringsdeskundigen brengen belangrijke kennis en expertise in voor de ontwikkeling van de monitor. Daarnaast kunnen zij ondersteunen bij het werven van panelleden. Via hun netwerk en vanuit hun eigen ervaring zijn zij een belangrijke schakel in het creëren van een breed gedragen monitor. Belangrijk hierbij is dat de inzet op professionele basis - en dus tegen een vergoeding - plaatsvindt en niet op vrijwillige basis.

9. Wees scherp op het voorkomen van 'een afrekenmonitor'

In het veld zijn in het verleden minder positieve ervaringen opgedaan met monitorprojecten. Vooral als het karakter van de monitor verschuift van een lerend naar een afrekeninstrument. Het is te mager om simpelweg te zeggen dat er vanuit vertrouwen moet worden gewerkt. Dit vertrouwen moet namelijk kunnen groeien. Belangrijk hiervoor is dat instellingen zelf bepalen welke gegevens zij in het lerende netwerk delen met andere instellingen. En dat helder is dat de openbare gegevens niet herleidbaar zijn tot individuele aanbieders.

10. Verenig kwalitatieve en kwantitatieve data

Het is belangrijk dat kwantitatieve gegevens steeds gekoppeld worden aan kwalitatieve gegevens zodat het verhaal over de betekenis van de gegevens op de voorgrond staat in plaats van de (kale) cijfers zelf. Daarbij moet er het besef zijn dat dit altijd een spanningsveld blijft: ook al worden de verschillende bronnen en verhalen nog zo goed verbonden, het blijft altijd een mogelijkheid dat bijvoorbeeld in de media toch ingezoomd wordt op cijfers. Om dit zo veel mogelijk te voorkomen is de juiste communicatie over de (resultaten van de) monitor cruciaal.

Tot slot willen we nog benoemen dat de StroomOP Monitor is ontwikkeld in een periode waarin sprake was van COVID-19. Als gevolg hiervan hebben vele overleggen, focusgroepen, bijeenkomsten en interviews online moeten plaatsvinden. Het online overleggen heeft zeker mogelijkheden geboden in een landelijke samenwerking en het bereiken van een grote groep experts en ervaringsdeskundigen, maar het gebrek aan face-to-face overleg leidde tegelijkertijd ook tot beperkingen bij bepaalde projectonderdelen waarin een grote mate van creativiteit nodig was.

Deel 2. Aanbevelingen voor de StroomOP Monitor

In 2020-2021 is ingezet op de ontwikkeling van het dashboard en de app, het met elkaar scherp krijgen welke indicatoren een beweging op de speerpunten van het actieplan weergeven en hoe de monitor lerend kan zijn. Nu is het van belang om te zorgen voor een goede borging en continuering van de StroomOP Monitor. Daarnaast is er ook nog verdere doorontwikkeling nodig, omdat in de eerste ontwikkelfase de focus is beperkt tot vier speerpunten met het oog op haalbaarheid. Deze vier speerpunten zijn niet alleen de door het veld hoogst geprioriteerde speerpunten, maar ook de speerpunten waarop al dataverzameling plaatsvond. Dit betekent voor het vervolg dat de andere speerpunten nog geïntegreerd moeten worden in de monitor. Tot slot, moet nog verder worden uitgewerkt hoe we de monitor optimaal in beheer en lerend houden. Op deze drie vragen gaan we in dit tweede deel verder in.

3 Borging & continuering van de StroomOP Monitor

3.1 Inhoudelijke onderzoescoördinatie

Voor een duurzame bestending van de StroomOP Monitor is het noodzakelijk dat er een coördinator wordt aangesteld voor inhoudelijke, technische, juridische -en onderzoeksvragen met betrekking tot de monitor (voor zowel app als dashboard). Voor het dashboard gaat het dan om het beheer de front-end van de monitor (dat wat zichtbaar is op het dashboard), een check op

alle datastromen vanuit de verschillende databronnen, het beheer van het StroomOP mailadres, en bereikbaarheid voor vragen en oplossingen waar nodig. Voor de app en het panel betreft dit het opstellen en uitzetten van panelvragen, ook in afstemming met de expertraad, het opstellen en delen van nieuwsberichten waarin een terugkoppeling over de data aan panelleden wordt gegeven, wervingsacties voor panelleden om het aantal panelleden op peil te houden/uit te breiden, en bereikbaarheid voor vragen van de eindgebruikers van de app.

3.2 Een optimaal lerende monitor

Het doel van de StroomOP Monitor is om een lerende monitor te zijn, die bijdraagt aan het leren en verbeteren in de praktijk. In de ontwikkelperiode van de monitor is er een expertraad samengesteld bestaande uit professionals, ervaringsdeskundige ouders en jongeren, wetenschappers, en beleidsmakers uit zowel de jeugd -en opvoedhulp, jeugd-ggz en gehandicaptensector, alsook gemeenten en het CBS. Deze expertraad heeft een adviserende rol gehad in het ontwikkelen van de monitor zodat deze optimaal aansluit bij behoeften in het veld. Een belangrijk advies vanuit deze expertraad in de borging van de monitor is om aan de monitor een goed duidingsproces te verbinden, waarin de cijfers geïdentificeerd en vertaald worden naar het veld met als doel het leren en verbeteren in en met het veld te verbeteren. Het advies is om deze expertraad in stand te houden.

Vanuit de expertraad zijn er diverse aanbevelingen gedaan om de monitor echt lerend te laten zijn. Deze aanbevelingen beschrijven we hieronder.

1. Voor leren is een structuur nodig

Van informatie alleen wordt niet zomaar geleerd. Er moet een structuur zijn waarbinnen geleerd kan worden en misschien nog belangrijker, het besef dat leren nodig is en commitment aan dit lerende proces. Het gesprek over de betekenis van de informatie moet op verschillende niveaus worden gevoerd: op landelijk, regionaal en organisatieniveau. Binnen de organisaties die betrokken zijn bij de monitor moet gesproken worden over de betekenis van de gegevens en hoe er met de data wordt gewerkt. Dat er met de data wordt gewerkt en dit onderdeel wordt en is van het kwaliteitsproces kan belangrijker zijn dan de precieze uitkomst; het gaat erom dat er van de informatie geleerd wordt en niet perse om hoe hoog of laag een cijfer is. Het van elkaar leren is een belangrijk onderdeel. Dit kan in een netwerk van bij de monitor aangesloten organisaties waarbij de organisatie zelf bepaalt welk deel van de eigen informatie wordt gedeeld met anderen. Deze informatie kan zowel gaan over het proces ('zo verzamelen, gebruiken en duiden wij de data intern') als de uitkomsten.

2. Blijf de data in de context zetten

Alleen cijfers gaan niet helpen. Om elkaar te gaan leren begrijpen is het noodzakelijk de verschillende perspectieven te betrekken, dat is de basis van leren. Voor een goede duiding van de resultaten is het daarom belangrijk om alle stemmen te laten horen in het duidingsproces van de monitor. Dit is complex omdat het iets van ieders perspectief vraagt, maar wel nodig om een gezamenlijk gedeeld verhaal rondom de cijfers te creëren. Het advies is om – vergelijkbaar met de expertgroep in dit project – de diverse perspectieven met regelmaat samen op tafel te zetten om de cijfers te duiden en een vertaalslag te maken naar de praktijk van alle dag. Op alle niveaus. Bijvoorbeeld, de cijfers op organisatieniveau worden besproken met vertegenwoordigers van cliënten, naasten/ouders, professionals en management. De vragen verschillen namelijk vanuit de verschillende niveaus. Bespreek de gegevens uit het dashboard met de diverse niveaus: Herkennen jullie wat hier staat? Wat vind je ervan? Wanneer ben je tevreden? Wat wil je veranderen als je niet tevreden bent?

3. Neem iedereen mee in de vertaalslag

Om de kloof tussen besturen en informeren kleiner te maken, en mensen mee te nemen in hoe de vertaalslag en duiding van de cijfers vanuit de praktijk gebeurt, kan overwogen worden om de panelleden, maar ook andere geïnteresseerden – te laten meeluisteren bij bijeenkomsten waarin de duiding en vertaalslag naar de praktijk wordt gemaakt (een soort Clubhouse van 20/30 minuten).

4. *Breng het narratief in beeld*

Voor een goed duidingsproces is het niet alleen van belang om gezamenlijk de cijfers te duiden, maar om ook het narratief te brengen naast de cijfers. Een voorbeeld is het idee vanuit Zweden waarin men op het dashboard de stem van jongeren, ouders, en professionals laat horen aan de hand van video's die opgesteld worden door jongeren, ouders en professionals. Het welzijn van de jongere en professionals moet centraal staan, laat hiervoor vrije ruimte voor toelichting op cijfers op het dashboard.

5. *Maak het dashboard interactief*

Om mensen te enthousiasmeren en motiveren om het dashboard te gebruiken is het aan te bevelen een interactief platform te organiseren op het dashboard. Zo kan er bijvoorbeeld elke maand een speerpunt centraal staan, waar dan naast de nieuwe inzichten vanuit het panel ook een podcast, ted talk, publicatie o.i.d. wordt gedeeld en er ruimte is om met elkaar ideeën en ervaringen uit te wisselen om leren en verbeteren te stimuleren. Een ander idee dat werd geopperd is om de reacties van panelleden doorlopend in het dashboard te vertonen. Op deze manier blijft het een continu informatief en interactief dashboard vanuit het perspectief van jongeren, ouders en professionals. Uiteindelijk gaat het niet (alleen) om aantallen en representativiteit, maar om de verhalen en de complexiteit goed weer te geven.

6. *What's in it for me*

Om in de praktijk verandering aan te brengen, is het aan te bevelen om als organisatie en/of branche een vertaalslag te maken van de resultaten naar de praktijk met verbeterplannen. Het opstellen van een verbeterplan begint bij een terugkoppeling van de resultaten uit de monitor in de teams en het gesprek er over aan te gaan; herken je de resultaten uit de monitor, wat betekenen deze data, wanneer zijn we tevreden, wat kan er beter, wat gaat er goed? Het verzamelen van data is een prikkel, maar die kan positief of negatief zijn afhankelijk van hoe deze data worden teruggekoppeld. Het wordt een positieve prikkel als medewerkers worden beloond met positieve feedback, voelen dat ze door het veld en/of de organisatie worden gesteund, en dat getallen iets opleveren in gesprekken met bijvoorbeeld financiers. Benadruk daarnaast het belang van het proces en het gebruik van de data, in plaats van de hoogte van een cijfer.

7. *Stimuleer een interne verbeterslag*

Tegelijkertijd is deze interne verbeterslag in organisaties moeilijk te sturen van buitenaf, maar kan wel gestimuleerd worden door het *proces* te belonen en *niet de cijfers* zelf. Hierbij kan gedacht worden aan 1) over en weer visitaties zoals in de jeugd-ggz, waarbij men op bezoek gaat bij een ander team intern en ook extern, 2) het opstellen van dialogische kwaliteitskaders, zoals in de gehandicaptenzorg. Dus neem de cijfers uit het dashboard op in de kwaliteitskaders, dan wordt de monitor lerend en kan er extern op getoetst worden. En 3) geef een hoger tarief als je meedoet en een lerende beweging laat zien als organisatie op basis van de data. Dit is harder werken maar stimuleert het leerproces en geeft een financiële prikkel.

8. *Zorg voor een brede verspreiding*

Een goede afspiegeling van jongeren en ouders is en blijft een uitdaging. Om deze reden is het belangrijk om resultaten en inzichten breed te delen via sociale media en ervaringsdeskundigen (bijvoorbeeld Mind Young Academy), en de reacties mee terug te nemen naar het dashboard.

9. *Wees eerlijk over wat wel en niet lukt*

Vertaal de resultaten in de monitor, en hoe deze resultaten wel of niet leiden tot verbetering, goed en duidelijk naar jongeren en ouders. Denk na over de communicatie met ouders en jongeren over welke verbeteringen wel lukken en welke niet, en wat het tijdspad van deze verbeteringen is. Dus een nieuw inzicht vandaag, leidt niet tot verandering morgen. Verandering heeft tijd nodig. Het is belangrijk om hier eerlijk over te zijn en het gesprek erover te blijven voeren.

3.3 **Data aanlevering & bewerking**

Vanuit de aanbieders worden er data aangeleverd aan het dashboard voor twee speerpunten: stoppen met gedwongen afzonderen en de aanpak en het terugdringen van suïcide. Deze data

vanuit de aanbieders worden nu (voor gedwongen afzonderen en suicide) elk kwartaal aangeleverd bij de Academische Werkplaats Risicojeugd. Ons advies is om het proces zoals het is ingericht voort te zetten, zodat een onafhankelijke organisatie de data opschoont en bewerkt om te kunnen importeren in het dashboard. Door dit op deze manier in te regelen, houden we de bestaande structuren in stand en hoeven alle aanbieders geen nieuw proces van aanlevering in te richten.

3.4 Functioneel -en databeheer

Het beheer van de StroomOP Monitor is momenteel belegd bij Jeugdzorg Nederland. Vanuit Jeugdzorg Nederland zal voor continuering van de monitor een functioneel beheerder moeten worden aangesteld. Het functioneel beheer van de monitor gaat enerzijds over het beheer van de back end van de monitor (o.a. wie heeft toegang tot bewerkingen in de monitor) en anderzijds over privacyaspecten en het inregelen van beheerdocumenten (denk aan verwerkers overeenkomsten). Ook valt hieronder het beheer van de Google Play Store en App Store accounts. Naast het beleggen van het functioneel beheer, vormt ook databeheer een essentieel onderdeel om de monitoring draaiende te houden. Het databeheer omvat de hosting, het onderhoud van het dashboard en de app en de bijbehorende server, en de beschikbaarheid van een helpdesk vanuit aXtion.

3.5 Begroting 'StroomOP Monitor: in de lucht'

Om de StroomOP Monitor te bestendigen zijn hierboven diverse aanbevelingen gedaan voor een continuering van de monitor (als vervolg op de basisontwikkeling van de app en het dashboard). Op basis van deze aanbevelingen, komen de kosten voor borging van de monitor voor de komende twee jaar neer op een bedrag van €125.000,- per jaar.

4 Doorontwikkeling van de StroomOP Monitor

Naast dat er enkele noodzakelijke activiteiten ingericht moeten worden om de StroomOP Monitor in de lucht te houden, zijn er ook nog enkele punten die om doorontwikkeling vragen. Deze punten lichten we hieronder verder toe.

4.1 Sectoroverstijgende beheerinrichting

Het uiteindelijke doel is om de monitor duurzaam in te zetten om optimaal gebruik te kunnen maken van een lerend systeem in de jeugdhulp. Hiervoor is het essentieel dat de beheerinrichting ook duurzaam en jeugdhulpbreed wordt ingericht. Hiervoor zijn verschillende opties en scenario's mogelijk. Belangrijk voor de uitwerking van het lange termijn beheer is dat het een monitor van het veld (cliënten, ouders, professionals, aanbieders) is en binnen een constructie wordt beheerd waarmee veldpartijen dit ook daadwerkelijk ervaren. De monitor moet vanuit vertrouwen opgebouwd worden met als doel om te leren en te verbeteren. Het is geen 'afrekeninstrument'. Hieronder worden verschillende scenario's beschreven met daarbij steeds mogelijke voor- en nadelen, de financieringsstructuur en beschikbare voorbeelden (met de kanttekening dat met deze voorbeelden geen uitputtend overzicht wordt verstrekt).

4.1.1 Beheer door een stichting

Voor het beheer van de monitor kan een stichting opgezet worden, vanuit aanbieders in het jeugdhulpveld. Voor een dergelijk scenario zijn verschillende voorbeelden beschikbaar:

Voorbeeld 1: Stichting NICE

De Stichting NICE is opgericht door de beroepsgroep van intensivisten. De stichting heeft geen winstoogmerk en inmiddels zijn alle IC's aangesloten. NICE is 20 jaar geleden opgezet en was toen één van de eerste organisaties die data op patiëntniveau verzamelde en terugkoppelde. Data voor bepaalde indicatoren zijn openbaar via NICE online. De IGJ en het Zorginstituut (ZIN) vragen elk jaar informatie over bepaalde indicatoren op. 'Deelnemers kunnen eigen prestaties voor verschillende patiëntenpopulaties volgen in de tijd en/of vergelijken met nationale gemiddelden of andere benchmarks' (<https://www.stichting-nice.nl/index.jsp>). NICE heeft als onderdeel het NICE2Improve programma, een module met een dashboard met actie-gerichte indicatoren, als instrument om zorg te verbeteren. 'Het dashboard biedt een overzicht van uw prestaties over de tijd, subgroep informatie, en benchmarking met andere ICs. In eerder onderzoek is met succes aangetoond, dat een toolbox, bestaande uit een lijst van voorgestelde verbeteracties, helpt om de kwaliteit van pijnmanagement te verbeteren' (<https://www.stichting-nice.nl/nice2improve/index.jsp>).

De financiering van NICE wordt gerealiseerd vanuit contributies¹. Voor deelname aan NICE2Improve wordt bijvoorbeeld contributie betaald, afhankelijk van hoeveel afgenomen domeinen, tussen de €1.870,- tot €3.740,-¹. Bij de Stichting NICE zijn circa 10 fte werkzaam voor dataverwerking en onderzoek.

Voorbeeld 2: Stichting SUPRANET GGZ

Supranet GGZ is een stichting gericht op verbeteren van kwaliteit van zorg voor suïcidale patiënten, vanuit samen leren. Initiatiefnemer van SUPRANET was 113 zelfmoordpreventie, in 2016. Binnen SUPRANET werken 16 GGZ-aanbieders samen met als doel om de kwaliteit van suïcidepreventie inzichtelijk te maken en de zorg te verbeteren. Een middel hierbij is het genereren van betekenisvolle data over suïcides door data te corrigeren voor variabelen die van invloed zijn op het aantal suïcides. Deze correctie van data is nodig om een zinvolle vergelijking mogelijk te maken¹. De deelnemende aanbieders krijgen twee keer per jaar spiegelrapportages om in te kunnen zetten op verbetering van zorg.

SUPRANET wordt gefinancierd vanuit subsidies, door ProRail en door contributies van de leden. Afgaande op de begroting voor 2019¹ (113 Zelfmoordpreventie, Jaarverslag 2018) ging het voor 2019 om €190.000,- financiering door ProRail en €933.437,- aan subsidie waarvan het merendeel de intensivering van de projectsubsidie betrof. Voor SUPRANET ging het in 2019 om 3,6 fte.

Voor- en nadelen

Een voordeel van het beheer door een stichting is het kunnen werken in een praktijk gedreven samenwerkingsverband waar nieuwe deelnemers bij kunnen aansluiten. Een nadeel kan zijn dat de stichting inhoudelijk afdrijft van de intenties en doelen van aangesloten partijen, zoals bijvoorbeeld bij Stichting Benchmark GGZ (SBG) gebeurd is⁴.

4.1.2. Beheer door een samenwerkingsverband van aanbieders

Een ander scenario van beheerinstelling van de StroomOP Monitor is om dit te doen binnen een samenwerkingsverband van zorgaanbieders. Hieronder noemen we twee voorbeelden.

Voor- en nadelen

Een voordeel van een samenwerkingsverband van aanbieders die reeds in het aanbieden van zorg samenwerken, is dat de gehele infrastructuur voor de samenwerking er al is. Een nadeel kan zijn dat het samenwerkingsverband niet altijd toegankelijk is voor andere aanbieders (SEJN/LDJ is overigens wel toegankelijk voor andere aanbieders) en het als het ware een gesloten samenwerkingsverband is. Een ander nadeel kan zijn dat er meer top-down gewerkt wordt en professionals en cliënten de data minder als 'van ons' beleven.

⁴ https://www.tijdschriftvoorpsychiatrie.nl/assets/articles/TvP12-12_p1031-1038.pdf

Voorbeeld 1: SEJN & Lerende Databank Jeugd

Het Samenwerkingsverband Effectieve Jeugdzorg Nederland - SEJN - kent zijn oorsprong in het project 'Zicht op effectiviteit' dat in 2005 werd gestart met subsidie van het ministerie van VWS¹. 27 jeugdzorgorganisaties waren betrokken bij het project. Na het aflopen van het project in 2008 is het gedachtegoed van het project voortgezet in het SEJN. 'Het SEJN is een netwerkorganisatie van jeugdhulpinstellingen en kennis- en onderzoeksorganisaties die samen werken aan goede en effectieve hulp voor kinderen en hun gezinnen.'¹ De bij de netwerkorganisatie aangesloten jeugdhulpinstellingen verzamelen gegevens over clienttevredenheid, doelrealisatie en uitval met als doel de zorg te verbeteren. De gegevens worden verzameld met vragenlijsten die worden ingevuld door jongeren, ouders en professionals. Er worden gegevens verzameld op individueel niveau, teamniveau, organisatieniveau en organisatie-overstijgend niveau. De gegevens worden benut in een stapsgewijze verbetercyclus. Voor het organisatie-overstijgend leren is in 2016 de Lerende Databank Jeugd - LDJ opgericht. In deze databank worden de data van de bij SEJN aangesloten organisaties samengebracht. De data kunnen ook gebruikt worden voor wetenschappelijk onderzoek. Beschikbare gegevens worden voor de aangesloten organisaties toegankelijk gemaakt met dashboards via het digitale systeem BergOP. Met hieraan gekoppeld een evaluatiemethode voor het verbeteren van interventies.

Het SEJN is inmiddels vastgelegd als vereniging en wordt bestuurd door bestuurders van een aantal van de deelnemende organisaties. Voor deelname aan SEJN betalen de organisaties jaarlijks contributie waarbij de hoogte van de contributie wordt bepaald door de grootte van de organisatie¹. Er wordt samengewerkt met de kennis- en onderzoeksorganisaties NJI, PI Research en Praktikon. Over de omvang van het aantal fte's van SEJN/LDJ en de financiële begroting per jaar zijn geen openbare gegevens beschikbaar. Voor de ontwikkeling van de LDJ is onder meer gebruik gemaakt van ZonMW subsidies.^{1,1}

Voorbeeld 2: Santeon

Santeon is een samenwerkingsverband van zeven ziekenhuizen, gestart in 2007. De ziekenhuizen liggen verspreid over Nederland en vormen samen een ziekenhuisgroep. Het bestuur van Santeon bestaat uit de zeven voorzitters van de Raden van Bestuur van de zeven ziekenhuizen, met ondersteuning van een centraal programmabureau met een aparte directie. De zeven ziekenhuizen hebben een gezamenlijk dataplatform, het Health Platform Santeon (HIPS). Dit dataplatform heeft als doel een snelle datauitwisseling tussen de ziekenhuizen en samen snel te kunnen verbeteren. Daarbij worden met de methode 'open benchmark' afdelingen van de ziekenhuizen met elkaar vergeleken. Aan deze vergelijkingen worden verbetertrajecten gekoppeld. Met verbeterteams bestaande uit zorgprofessionals, patiënten, data-analisten en een projectleider wordt op basis van scorekaarten met indicatoren en vergelijkende dashboards gewerkt aan betere resultaten in de praktijk¹.

Het financieringsmodel en het aantal fte van de verbetertrajecten en data-uitwisseling binnen Santeon is niet af te leiden uit openbare stukken.

4.1.3. Beheer door een branchevereniging

Een volgend scenario is dat de monitor beheerd wordt door een branchevereniging. De Branches Gespecialiseerde Zorg voor Jeugd - BGZJ - is het samenwerkingsverband van de branches die actief zijn in de jeugdhulp. Omdat de BGZJ geen juridische status heeft, zou het feitelijke beheer bij één van de andere brancheverenigingen komen. Er zijn geen voorbeelden gevonden van monitors in de zorg die door brancheverenigingen beheerd worden, maar het is voorstelbaar dat vanuit de verenigingsvorm van de branche, de monitor een product is van en voor de verenigingsleden.

4.1.4. Beheer door een kennisinstituut

In Nederland worden verschillende zorg-gerelateerde monitors beheerd en uitgevoerd door kennisinstituten. Hieronder worden enkele voorbeelden genoemd.

Voorbeeld 1: NJI

Het Nederlands Jeugdinstituut NJI monitort de aansluiting tussen onderwijs en jeugdhulp in de Monitor Aansluiting Onderwijs Jeugdhulp. Voor deze monitor worden microdata van het CBS gebruikt die door het NJI worden bewerkt. De monitor is gebaseerd op verschillende indicatoren waarbij cijfers van de gemeente steeds vergeleken kunnen worden met andere gemeenten of het landelijke gemiddelde. Er worden trends geanalyseerd. Het doel van de Monitor AOJ is om regio's te ondersteunen bij het maken van een regioscan en zicht te krijgen op het verhaal achter de cijfers. Hiervoor is een set van vragen ontwikkeld om in regionaal verband door te nemen bij het duiden van de cijfers.

De regio's hoeven geen bijdragen te leveren aan de Monitor AOJ. De monitor is tot stand gekomen met subsidies van de ministeries van VWS en OCW¹. In 2019 is de monitor vernieuwd, in samenwerking met de VNG, Primair Onderwijs-raad en Voortgezet Onderwijs-raad.

Voorbeeld 2: Trimbos-instituut

Het Trimbos-instituut voerde van 2015 tot 2021 de Landelijke Monitor Ambulantisering en Hervorming van de Langdurige GGZ uit, in opdracht van het ministerie van VWS. Het doel van de monitor was het in kaart brengen van de ontwikkelingen van de transformaties van de GGZ als gevolg van het ambulantiseringbeleid en hervorming van de langdurige GGZ. Met behulp van een uitvraag bij GGZ aanbieders in Nederland (met name geïntegreerde GGZ aanbieders en RIBW's) werden jaarlijks, met vastgestelde indicatoren, de ontwikkelingen van de capaciteit en het gebruik van intramurale en ambulante voorzieningen in beeld gebracht. Met behulp van data van Vektis en CBS zijn aanvullende analyses uitgevoerd. De ervaren kwaliteit van zorg en ondersteuning, kwaliteit van leven, participatie en zelfredzaamheid van mensen met ernstige en/of langdurige psychische aandoeningen is gevolgd met peilingen bij het panel Psychisch Gezien. Daarnaast is verdiepend kwalitatief onderzoek uitgevoerd naar regionale ontwikkelingen en thema's die van belang zijn voor participatie en sociale inclusie zoals stigmatisering. Voor het uitvoeren van de monitor wordt per jaar circa 2 fte ingezet (exclusief het panel Psychisch Gezien).

Voor- en nadelen

Monitors die primair gefinancierd worden door ministeries kunnen daarmee afhankelijk zijn van aanbestedingsprocedures hetgeen impact heeft op continuïteit.

4.1.5. Beheer door een academische werkplaats

Een ander scenario is dat de monitor wordt beheerd door een academische werkplaats. Dit is een optie, bij werkplaatsen met een juridische status zoals een vereniging. Hierbij gelden dezelfde voor- en nadelen als het beheer door een kennisinstituut.

In de hierboven beschreven voorbeelden valt op dat monitorprojecten projecten zijn van een lange adem en een relatief lange opstartfase. Soms wordt opgestart vanuit een project, soms wordt klein begonnen vanuit een aantal bevlogen professionals. In ieder geval is het een proces van jaren waar doorgaans een aanzienlijke omvang in fte en financiering voor nodig is. Ook zijn er hybride vormen mogelijk van de geschetste scenario's. Bijvoorbeeld met beheer door een samenwerkingsverband, met als juridische vorm een stichting, in samenwerking met één of meerdere kennisinstituten voor de onderzoeksactiviteiten. Ook de financiering kan gemengd zijn met bijvoorbeeld én contributies én subsidies (rechtstreeks vanuit ministeries en/of ZonMW). Gelet op de complexiteit van deze trajecten is het belangrijk hier voldoende tijd voor te organiseren.

4.2 Van monitoring naar verbetering

De StroomOP monitor is er om zicht te geven op ontwikkelingen en moet met deze input onderdeel zijn van het veranderproces. De monitor is in eerste instantie ingericht als een resultaatgerichte monitor: een monitor met nadruk op het monitoren en evalueren van de doelstellingen van het actieplan Best passende zorg voor kwetsbare jongeren. Zoals bij

resultaatgerichte monitors gebruikelijk is (Arkestijn, van Mierlo & Potters, 2007) wordt in de StroomOP Monitor gewerkt met vooraf bepaalde indicatoren voor het in kaart brengen van de resultaten op verschillende niveaus (structuur-, proces- en uitkomstindicatoren, vanuit verschillende perspectieven). Dit vanuit de verandertheorie dat inzicht op de ontwikkelingen essentiële input geeft voor de veranderprocessen: de informatie uit de monitor (kwantitatief en kwalitatief) laat zien waar verbetermogelijkheden liggen, welke vorderingen er gemaakt worden en geeft input voor prioritering.

Om in de praktijk te komen tot verbeteringen dient de monitor niet op zich te staan maar onderdeel te zijn van de lerende cyclus die zich zowel op micro (organisatie), meso (regio) als macro (landelijk) niveau moet afspelen. Dit vergt een structuur van professionals die zich committeren aan het lerende proces. Hiervoor kunnen in de doorontwikkeling onderdelen van twee andere typen monitoring gebruikt worden: de constructivistische monitoring en de reflexieve monitoring (Arkestijn, van Mierlo & Potters, 2007). Kern van de constructivistische monitoring is dat realiteiten ontstaan doordat mensen betekenis geven. Centraal hierbij staan uitwisseling en interactie, het delen van percepties en versterken van relaties. Bij reflexieve monitoring staat het reflexief leerproces centraal waarbij partijen elkaars beweegredenen en ontwikkelingen in de context doorgronden. Met als focus kennis te ontwikkelen maar ook juist om *doelen, waarden en normen* te kunnen bijstellen. Het leren staat centraal vanuit de stelling dat de nieuwe perspectieven betere oplossingen mogelijk maken.

Er zijn meerdere voorbeelden van lerende netwerken in de jeugdhulp en manieren om een dergelijk netwerk vorm te geven⁵. Belangrijk bij een lerend netwerk is dat er voldoende draagvlak is voor de lerende benadering, dat er gelijke betrokkenheid is en een strategie is voor het werken aan voldoende vertrouwen om samen te leren. Er kunnen verschillende methoden gebruikt worden zoals de doorbraakmethode, actie-onderzoek of de 'community of practice'⁶. Binnen de StroomOP beweging wordt er voor 'Ik laat je niet alleen' gewerkt met een ambassadeursnetwerk⁷. Per instelling en/of locatie is er een ambassadeur die zorgt voor de implementatie van het project. Deze ambassadeurs vormen het lerende netwerk en komen regelmatig bij elkaar om ervaringen, successen en tegenslagen te delen en input te leveren voor onderzoek om samen te werken aan het verminderen van gedwongen afzonderingen.

4.3 Integratie van speerpunten

Zoals eerder is vermeld, heeft tijdens de ontwikkelfase de focus op de integratie van vier speerpunten gelegen. Naast deze vier speerpunten zijn er nog 10 andere speerpunten opgenomen in het actieplan. Hieronder beschrijven we een advies hoe de objectieve en belevingsindicatoren van de overige speerpunten de komende jaren op te nemen in de StroomOP Monitor.

4.3.1. Objectieve indicatoren

Nog niet alle indicatoren binnen de speerpunten worden gemeten binnen bestaande datastructuren (zie in grijs gedrukt in Bijlage 1). Deze indicatoren kunnen nog niet in de monitor worden opgenomen. Van andere speerpunten is bekend dat de data beschikbaar zijn, danwel komend jaar beschikbaar gaan komen (zie ook Bijlage 1). Dit zou betekenen dat deze indicatoren in 2022-2023 in de StroomOP Monitor kunnen worden geïntegreerd.

4.3.2. Belevingsindicatoren

Bij de belevingsindicatoren zijn we niet afhankelijk van dat wat al gemeten wordt in bestaande datastructuren. De belevingsindicatoren kunnen op elk moment - en dus ook herhaaldelijk - in de StroomOP app aan het panel worden voorgelegd. Alle uit te vragen indicatoren staan opgenomen in Bijlage 1. Het idee is om vanaf 2022 elke maand een speerpunt centraal te laten staan en hierop een uitvraag te doen. Dit zou kunnen doorwerken in het dashboard, waar dat

⁵ <https://www.nji.nl/sites/default/files/2021-06/Een%20lerend%20netwerk%20starten.pdf>
[Framework-Leren-implementeren.pdf \(werkplaatssamen.nl\)](#)

⁶ [Een lerend netwerk starten \(nji.nl\)](#)

⁷ [https://www.jeugdzorgnederland.nl/wp-content/uploads/2019/06/20190531-AWRJ-Ik-Laat-Je-Niet-Alleen-Eindrapportage .pdf](https://www.jeugdzorgnederland.nl/wp-content/uploads/2019/06/20190531-AWRJ-Ik-Laat-Je-Niet-Alleen-Eindrapportage.pdf)

thema dan ook centraal komt te staan, en waar we die maand aandacht voor vragen door onder meer podcasts, filmpjes, publicaties. Dit zou het volgende schema kunnen zijn:

Januari 2022: Individueel maatwerk

Februari 2022: Stoppen met gedwongen afzonderen

Maart 2022: Gezinsgericht werken, betrekken en behandelen van ouders

April 2022: Aanpak terugdringen suïcide

Mei 2022: Onderwijs als constante in het zorgtraject

Juni 2022: Verbeteren leef, leer, -en werkklimaat

Juli 2022: Ontwikkelen kleinschaligheid en verbondenheid

Augustus 2022: Risicotaxatie en veiligheid

September 2022: Matching & plaatsing

Oktober 2022: Versterken vakmanschap/ondersteunen professionals

November 2022: Informeel-professioneel inzetten niet-professionals en ervaringsdeskundigen

December 2022: Financieringswijze

Januari 2023: Samenwerking/integrale benadering

Voor de eerste vier speerpunten is de uitvraag van de indicatoren volledig uitgewerkt in een draaiboek (op te vragen bij de auteurs). Voor de overige speerpunten zal deze taak liggen bij de aan te stellen coördinator, in afstemming met de expertraad.

Ervaringen met bijvoorbeeld het [panel Psychisch Gezien](#) laten zien dat panelleden zich betrokken voelen bij hun deelname aan het panel en bij peilingen goed en volledig reageren en vragen beantwoorden, ook de open vragen. Door in gesprek te gaan met panelleden over de wijze van uitvragen en de onderwerpen kan de betrokkenheid van panelleden zo duurzaam mogelijk worden.

4.4 Uitbreiding indicatoren binnen het jeugdveld

De focus van het actieplan was gericht op de JeugdzorgPlus. Ook de StroomOP Monitor is zo ingericht dat in de ontwikkelfase vooral cijfers vanuit de JeugdzorgPlus aanbieders zijn opgenomen. Landelijk is er echter een brede wens en ambitie om de monitor uiteindelijk BGZJ-breed in te richten, dus met cijfers uit alle sectoren van zorg (gehandicaptenzorg, jeugd -en opvoedhulp, en jeugd-ggz). Een eerste stap hiertoe is gezet in de samenwerking met Supranet GGz, waarbij de indicatoren op het speerpunt 'Aanpak terugdringen suïcide' in afstemming met Supranet GGz zijn opgesteld en in beide sectoren op eenzelfde wijze worden gemeten. Voor alle overige speerpunten geldt dat uitbreiding van het monitoren van de speerpunten naar sectoren buiten de JeugdzorgPlus nog moet gaan plaatsvinden. Belangrijk: hierbij gaat het alleen om de objectieve cijfers, de belevingscijfers worden wel uitgevraagd bij een breed panel van jongeren, ouders en professionals uit alle sectoren van de jeugdhulp.

Een andere sector die nu nog niet wordt meegenomen in de monitor, en ook niet onder de BGZJ valt, zijn de justitiële jeugdinrichtingen. Het zou van meerwaarde zijn om uiteindelijk ook deze doelgroep op te nemen in de monitor, en meer zicht te krijgen in de zorgpaden die deze jongeren bewandelen. Wel vraagt dit enige aanpassing aan de indicatoren zoals die nu zijn opgesteld.

4.5 Verdiepende onderzoeksagenda

De StroomOP Monitor levert kwantitatieve en kwalitatieve cijfers over de voortgang op de speerpunten uit het actieplan. Deze cijfers vormen input om met het veld duiding te geven aan de cijfers, en te leren en verbeteren. Hieruit kunnen ook verdiepende onderzoeksvragen gaan ontstaan. Deze verdiepende onderzoeksvragen kunnen nodig zijn om een betere duiding aan cijfers te kunnen geven, of omdat er vragen op meer detailniveau liggen (bijvoorbeeld verdieping op subgroepen/problematiek). Ons advies is om samen met de expertraad deze verdiepende vragen in kaart te brengen en per jaar een onderzoeksagenda op te stellen met als hoofddoel verdere verbetering van de jeugdhulp aan jongeren en gezinnen en/of ondersteuning aan professionals in het werken in een complexe context, te stimuleren.

De onderwerpen, die nu al zijn genoemd door de expertraad, waar extra verdieping op nodig is, zijn:

- Scherper zicht krijgen op jongeren die laveren tussen JZplus en jeugd ggz, met jongeren die veel verplaatsen en lang in zorg zitten. Zijn er bepaalde kenmerken die veel voorkomen bij deze kinderen? Zijn hier verschillende groepen in te onderscheiden? Welke inzichten biedt dit voor preventie? Met ook focus op het gehele systeem en niet alleen op het kind.
- Is er een relatie tussen de ambulantiseringbeweging en verzwaring van problematiek?
- Lukt het al beter om zorg naar jongeren toe te brengen? Welke good practices zijn er om in beeld te brengen?
- De aannames dat als zorg anders georganiseerd wordt, de zorg verbetert. Deze aannames en 'theories of change' moeten gevolgd en getoetst worden.
- Waardenspectief: Wat is de visie op fouten mogen maken en daarvan kunnen leren? Hoe wordt omgegaan met ethische vraagstukken van niet opsluiten en dat er dan dingen in de thuissituatie mogelijk 'fout gaan'. En ethische vraagstukken over wat je van een systeem, van ouders mag en kan verwachten en vragen? Hoe gaan wij als belanghebbenden en maatschappij-breed met deze vraagstukken om?
- Meer kwalitatief onderzoek doen naar jongeren met meervoudige, gestapelde problematiek, en met deze jongeren en hun omgeving terug- en vooruitkijken en hen volgen door de tijd heen.

5 Toekomstwensen

5.1 Automatische data ontsluiting

In de eerste ontwikkelfase van de monitor wordt zoals beschreven gewerkt met dataverzameling met Excelbestanden: datamanagers van de zorgaanbieders zorgen voor de juiste input in het Excelbestand en leveren dit aan voor de monitor. Ook voor TLS en CBS wordt gewerkt met aanlevering via een Excelbestand. Dit betreft dus een aantal handmatige stappen. Voor de toekomst wordt gedacht aan een koppeling tussen de data van aanbieders en de monitor. Dit vergt het nodige van de ICT infrastructuur en is daarmee een ontwikkeling voor de verdere toekomst. Een dergelijk ICT traject moet gezien worden als een apart ontwikkeltraject waarvoor specifieke deskundigheid nodig is.

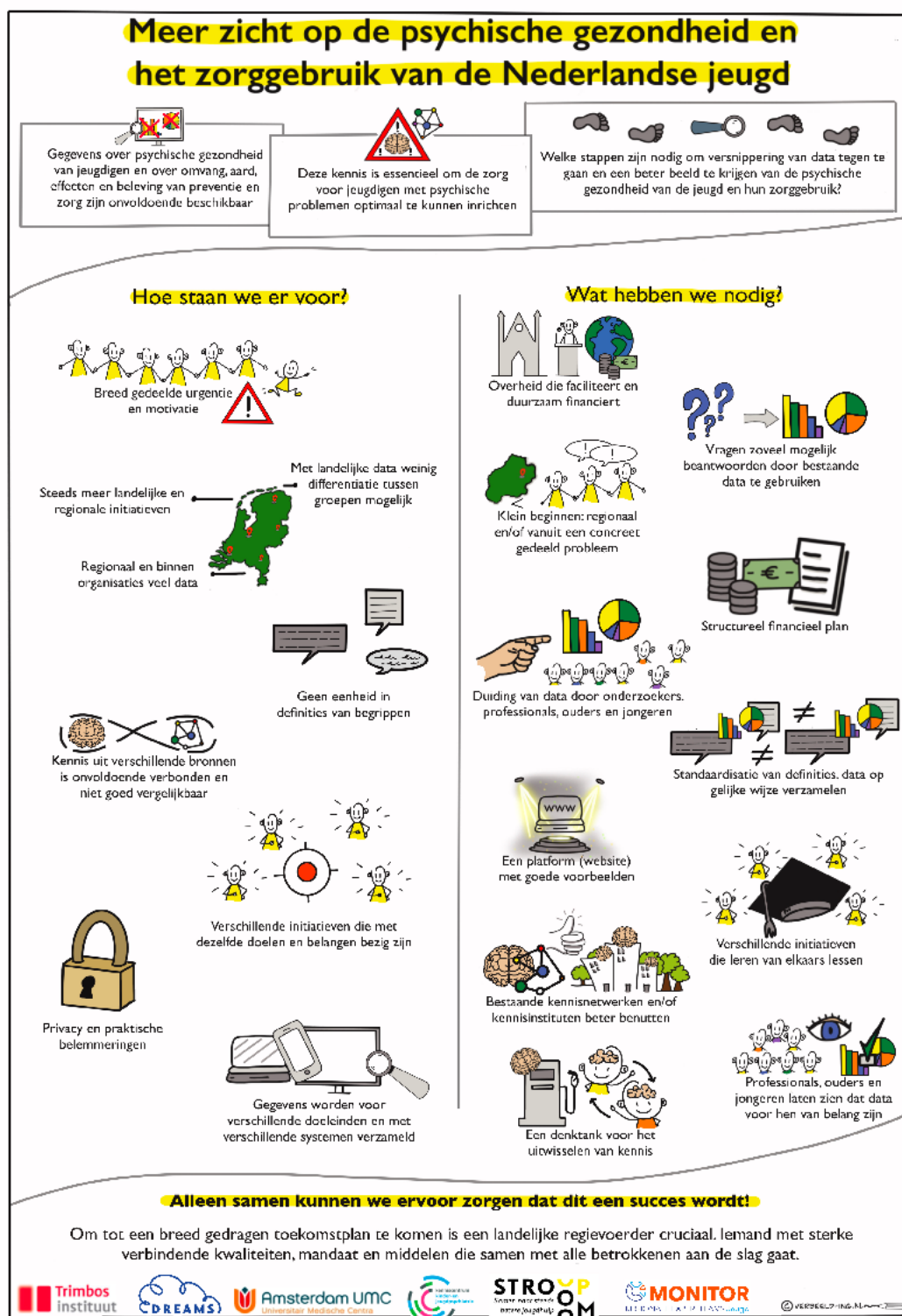
5.2 Data standaardisatie & samenwerking

In Nederland worden op verschillende manieren, in verschillende projecten en ontwikkelingen, data verzameld over de jeugdhulp. Het is zaak om zo veel mogelijk gebruik te maken van de data, kennis en expertise die al beschikbaar is en zo min mogelijk steeds opnieuw het wiel uit te vinden en nieuwe projecten op te starten terwijl wellicht beter aangesloten kan worden bij bestaande ontwikkelingen. Voor het samenwerken met data en het standaardiseren van data zijn grofweg drie mogelijke wegen:

1. Alles centraal organiseren en beleggen bij één partij of consortium van een aantal partijen. Met als risico dat er een 'single point of failure' is.
2. Gezamenlijk in het onderzoeksveld standaarden opstellen en dit implementeren in de verschillende trajecten. Met daarbij afspraken over data die gedeeld kunnen worden en samen te werken aan de verbetering van de kwaliteit van data.
3. Ieder initiatief of project geeft zelf de invulling aan definities en data die verzameld moeten worden zonder betekenisvolle afstemming met andere trajecten. Dat is in de praktijk vaak hoe het gaat.

Om toe te werken naar meer samenwerking en het benutten van kennis is op 8 december jongstleden de bijeenkomst 'Cijfers over de Nederlandse jeugd in zorg' georganiseerd door het Kenniscentrum Kinder- en Jeugdpsychiatrie, Amsterdam UMC, DREAMS, StroomOP Monitor, VNG/landelijk monitorteam expertteams en het Trimbos-instituut. Er waren 40 vertegenwoordigers vanuit verschillende onderzoeksprojecten, branches, ministeries en expertises aanwezig. Het doel van deze bijeenkomst was om samen tot eerste oplossingen te komen om beter inzicht te krijgen hoe het gaat met de Nederlandse jongeren die in zorg zijn en wat er gedaan kan worden om dataversnippering tegen te gaan. In de bijeenkomst is gesproken over:

- Behoeftte aan meer overzicht van de data die er al zijn.



Figuur 3. Samenvatting opbrengsten landelijke bijeenkomst 'Cijfers over de Nederlandse jeugd in zorg'.

- Behoeftte om bij nieuwe vragen na te gaan wat met al bestaande data kan worden beantwoord.
- Dilemma tussen snel willen starten en tegelijkertijd initiatieven willen verbinden.
- Dilemma van kennis nodig hebben en tegelijkertijd de administratieve belasting willen beperken. Met hierbij het inzicht dat als er betere dataverzameling is er minder ad hoc

vragen uitgezet hoeven te worden en dit uiteindelijk de administratieve belasting zal verlagen.

- Meer persoonlijk contact tussen kennisinstituten en onderzoekers bevorderen.
- Meer werken aan datastandaardisatie met gezamenlijke definities en vragenlijsten.
- Het belang van kwalitatieve data om processen te kunnen begrijpen.

Naar aanleiding van deze bijeenkomst is er een nieuwsbericht gepubliceerd (te vinden op www.bgzj.nl; zie ook Figuur 3). Hierin wordt gepleit voor een landelijke regievoerder om tot een duurzame, efficiënte, betekenisvolle en lerende data-infrastructuur te komen, die op regionaal en landelijk niveau zicht kan bieden op de psychische gezondheid en het zorggebruik van de Nederlandse jeugd.

6 Conclusie

Het doel van de StroomOP Monitor is om de ontwikkelingen op de speerpunten van het landelijke actieplan *Best passende zorg voor kwetsbare jongeren* (BGZJ, 2019) in kaart te brengen, en aan de hand hiervan te leren en te verbeteren op de speerpunten. De StroomOP Monitor bestaat uit twee producten; een dashboard waarop alle indicatoren inzichtelijk worden gemaakt, zowel kwantitatief als kwalitatief, en een app met een panel om de beleving van de jeugdhulp weer te geven vanuit het perspectief van jongeren, ouders, en professionals. Het weergeven van het belevingsperspectief naast kwantitatieve cijfers is een vernieuwend en uniek element van deze monitor, en levert een vollediger beeld op van (ervaren) verbeteringen in de jeugdhulp. Deze wijze van inrichting van de monitor stimuleert tevens een gezamenlijke manier van monitoren, leren en verbeteren waarin alle perspectieven worden meegenomen. Een expertraad geeft duiding aan de cijfers en maakt een vertaalslag naar de praktijk om te voorkomen dat het een afrekeninstrument wordt.

In dit rapport gaven we diverse aanbevelingen voor het continueren, uitbreiden en verdiepen van de StroomOP Monitor. Hierbij maken we onderscheid in drie fases van korte termijn borging, naar doorontwikkeling en verbreding, en toekomstwensen. Voor de eerste fase is inmiddels een intentie tot financiële toezegging gedaan vanuit het Ministerie van VWS om de monitor te continueren voor de komende twee jaar. Hierbij is het van belang dat op korte termijn overgegaan wordt op een andere beheerinrichting, die sectoroverstijgend is vormgegeven, zodat alle branches zich verbonden en betrokken voelen en de monitor sector breed wordt gedragen. Met het oog op de landelijke behoefte aan eenduidig en gestandaardiseerd meten, leren en verbeteren van de jeugdhulp, kan de StroomOP Monitor daadwerkelijk een instrument zijn in het lerende jeugdhulpstelsel.

Referenties

Arkestijn, M., Mierlo, B. van & Potters, J. (2007). *Methoden voor monitoring en evaluatie van innovatieprojecten*. Wageningen: Koepel van plantaardige en dierlijke systeeminnovatie-programma's van Wageningen UR.

Bamberger, M., Rao, V. & Woolcock, M. (2009). *Using Mixed Methods in Monitoring and Evaluation: Experiences from International Development*. Manchester: Brooks World Poverty Institute.

BGZJ (2019). *De best passende zorg voor kwetsbare jongeren*. Utrecht: BGZJ.

Kelle, U. (2006). Combining qualitative and quantitative methods in research practice: purposes and advantages. *Qualitative Research in Psychology*, 3, 293-311.

Wessels, K. & Eersel, L. van (2021). *Onderweg naar Jeugdzorgplus Thuis: Over het voorkomen en verkorten van gesloten plaatsingen in JeugdzorgPlus vanuit een wetenschappelijk perspectief*. Amsterdam: De argumentenfabriek.

BIJLAGE 1

Indicatoren en bronnen per speerpunt voor de StroomOP Monitor

Speerpunt 1. Stoppen met gedwongen afzonderen	Freq ¹	Aanb ²	Panel	CBS	TLS
1. <i>Percentage professionals dat zich voldoende toegerust voelt om een alternatief in te zetten voor gedwongen afzonderen</i>	Jaar		X		
2. <i>Percentage jongeren dat ervaart dat alternatieven voor gedwongen afzondering worden ingezet</i>	Jaar		X		
3. <i>Percentage jongeren dat ervaart actief te kunnen meedenken over alternatieven voor gedwongen afzondering</i>	Jaar		X		
4. Aantal ongeplande gedwongen afzonderingen	Kw	X			
5. Duur van ongeplande gedwongen afzonderingen	kw	X			
Speerpunt 2. Individueel maatwerk					
1. <i>Percentage jongeren dat ervaart eigen regie te hebben over hun behandeling</i>	Jaar		X		
2. <i>Percentage jongeren dat ervaart dat de zorg die zij ontvangen aansluit op hun specifieke vraag en behoefte</i>	Jaar		X		
3. <i>Percentage jongeren dat shared decision making ervaart</i>	Jaar		X		
4. <i>Percentage ouders dat onderdeel is van de probleemanalyse en behandeling</i>	Jaar		X		
5. <i>Percentage professionals dat vindt maatwerk te kunnen bieden</i>	Jaar		X		
6. <i>Percentage jongeren dat vindt dat in hun behandeling voldoende aandacht is voor hun toekomstwensen</i>	Jaar		X		
Speerpunt 3. Gezinsgericht werken, betrekken en behandelen van ouders					
1. <i>Percentage jongeren/ouders dat ervaart dat er gezinsgericht gewerkt wordt</i>	Jaar		X		
2. <i>Percentage ouders dat ervaart dat ook hun problematiek wordt behandeld</i>	Jaar		X		
3. <i>Percentage ouders dat aangeeft onderdeel te zijn van de behandeling</i>	Jaar		X		
4. Aantal getrainde werknemers op het gebied van gezinsgericht werken					
5. <i>Percentage medewerkers dat ervaart dat er gezinsgericht wordt gewerkt op de groep</i>	Jaar		X		
Speerpunt 4. Aanpak terugdringen suicides					
1. <i>Percentage professionals dat zich voldoende toegerust voelt om te kunnen omgaan met suïcidaal gedrag</i>	Jaar		X		
2. <i>Percentage jongeren dat ervaart 'echt contact'/nabijheid te hebben met de betrokken hulpverleners</i>	Jaar		X		
3. <i>Percentage jongeren met suïcidaal gedrag dat passende zorg ervaart</i>	Jaar		X		
4. Percentage ouders/netwerk dat wordt betrokken bij signalering van suïcidaal gedrag					
5. Percentage jongeren waarvan het suïcidale gedrag is beoordeeld door meerdere disciplines					
6. Aantal jongeren dat een suïcidepoging heeft gedaan	Kw	X			
7. <i>Percentage jongeren dat tevreden is met hoe professionals omgaan met suïcidaal gedrag</i>	jaar		X		
8. Percentage jongeren waarmee suïcidaliteit wordt besproken					
9. Percentage getrainde werknemers in suïcidepreventie					
10. Aantal suicides	Kw	X			
11. Aantal jongeren met suïcidale gedachten en uitspraken	Kw	X			
12. Aantal jongeren met zelfbeschadigend gedrag	Kw	X			
13. Percentage jongeren met een actueel plan gericht op veiligheid bij suïcidaliteit					
Speerpunt 5. Onderwijs als constante in het zorgtraject					
1. Percentage jongeren dat onderwijs volgt (opgesplitst in voorafgaand en tijdens JZ+)	Jaar	X			
2. Percentage jongeren dat bij uitstroom een passende onderwijsplek heeft	Jaar	X			
3. Percentage jongeren dat een integraal plan (onderwijs-zorgarrangementen) heeft	Jaar	X			
4. Percentage jongeren met dagbesteding (anders dan onderwijs)	Jaar	X			
5. Percentage jongeren met bestemming van uitstroombestemming een half jaar na ontslag	Jaar	X			
6. Percentage jongeren met leerplichtonthefving	Jaar	X			
7. Percentage jongeren dat uitstroomt naar school van herkomst	Jaar	X			
8. Percentage jongeren dat schoolgaand is bij opname in de Jeugdhulp	Jaar	X			
9. Percentage jongeren dat tijdens verblijf JZ+ een integraal dagprogramma volgt dat past bij het oorspronkelijke onderwijsperspectief	Jaar	X			
10. Percentage jongeren met een schorsing van school	Jaar	X			
Speerpunt 6. Verbeteren leef-, leer- en werkklimaat					
1. Percentage jongeren dat een positief leefklimaat ervaart	Jaar	X			
2. Percentage jongeren dat een positief leerklimaat ervaart	Jaar	X			
3. <i>Percentage professionals dat ervaart bij te dragen aan een positief leefklimaat</i>	Jaar		X		
Speerpunt 7. Versterken van het voorveld en versterken ambulantisering					
1. <i>Percentage jongeren/ouders dat ervaart dat er tijdig de juiste ambulante hulp is geboden</i>	Jaar		X		

2.	<i>Percentage professionals dat ervaart dat ambulante zorg vaker/eerder wordt ingezet tijdens de residentiële plaatsing om het terugkeren naar huis te bespoedigen</i>	Jaar		X		
3.	Aantal jongeren met een (voorwaardelijke/geschorste) machtiging dat ambulante multidisciplinaire zorg en behandeling ontvangt					
4.	Hoeveel financiering is er per JZ+ aanbieder aan het voorveld (inzetten van specialistische kennis in het voorveld)	Jaar	X			
5.	Aantal jongeren met intensieve ambulante zorg (zoals MDFT, MST, FACT-jeugd, VIP, IHT-jeugd)	Jaar	X			
Speerpunt 8. Ontwikkelen kleinschaligheid en verbondenheid						
1.	Aantal jongeren in kleinschalige voorziening	Kw	X			
2.	<i>Percentage jongeren dat vertrouwen en verbondenheid ervaart met groepsleiding</i>	Jaar		X		
3.	Aantal kleinschalige voorzieningen	Kw	X			
4.	Percentage jongeren waarbij onderwijs aansluit op het kleinschalig behandelaanbod	Kw	X			
5.	Aantal personeelsleden per kleinschalige voorziening	Kw	X			
Speerpunt 9. Risicotaxatie en veiligheid						
1.	Percentage jongeren waarbij een risicotaxatie (risico- en beschermende factoren, inclusief risico's uit de omgeving) is uitgevoerd (o.a. suïcide en agressie)					
2.	<i>Percentage jongeren dat zich veilig voelt tijdens verblijf in de Jeugdhulp</i>	Jaar		X		
3.	<i>Percentage personeel dat zich voldoende kundig voelt om een risicotaxatie goed uit te voeren</i>	Jaar		X		
4.	<i>Percentage jongeren dat zich onveilig voelt tijdens verblijf in de Jeugdhulp</i>	Jaar		X		
5.	<i>Percentage jongeren dat fysiek, psychisch of seksueel geweld ervaart tijdens zijn/haar verblijf in de Jeugdhulp</i>	Jaar		X		
Speerpunt 10. Matching & plaatsing: geen doorplaatsingen en een vast woonperspectief						
1.	<i>Percentage jongeren dat ervaart een passend zorgaanbod te ontvangen</i>	Jaar		X		
2.	Aantal jeugdigen in JeugdzorgPlus dat binnen een half jaar zicht heeft op vast/langdurig woonperspectief					
3.	<i>Percentage jongeren/ouders dat ervaart toe te werken naar een gewenst perspectief</i>	Jaar		X		
4.	Aantal doorplaatsingen binnen dezelfde JeugdzorgPlus instelling					
5.	Aantal overplaatsingen buiten de JeugdzorgPlus					
6.	Aantal overplaatsingen in JeugdzorgPlus	Kw				X
7.	Aantal spoedmachtigingen	Kw				X
8.	Aantal herhaalde plaatsingen in JeugdzorgPlus	Kw				X
9.	Duur plaatsingen in JeugdzorgPlus	Kw				X
10.	Aantal jongeren met jeugdhulp met verblijf opgesplitst in hulpvormen	Kw			X	
11.	Aantal voorwaardelijke machtigingen	Kw				X
12.	Aantal binnen- en buitenregionale plaatsingen					
Speerpunt 11. Versterken vakmanschap/ondersteunen van professionals in de (gesloten) jeugdhulp						
1.	<i>Percentage professionals dat ondersteuning ervaart in het dagelijks werk</i>	Jaar		X		
2.	<i>Percentage professionals dat intervisie krijgt</i>	Jaar		X		
3.	<i>Percentage professionals dat voldoende ruimte ervaart om te reflecteren en te leren</i>	Jaar		X		
4.	<i>Mate van werkplezier van professionals</i>	Jaar		X		
5.	<i>Mate van handelingsbekwaamheid van professionals in het werken met deze doelgroep</i>	Jaar		X		
6.	Mate van personeelsverloop	Jaar		X		
Speerpunt 12. Informeel - professioneel inzetten van niet-professionals en ervaringsdeskundigen						
1.	<i>Percentage jongeren dat bij het verlaten van de instelling weet wanneer en bij wie ze steun kunnen vragen</i>	Jaar		X		
2.	<i>Percentage jongeren dat ondersteuning ervaart in het opbouwen van een informeel netwerk</i>	Jaar		X		
3.	<i>Percentage professionals dat werkt aan het opbouwen van een informeel netwerk van een jongere en zijn/haar gezinsleden</i>	Jaar		X		
4.	<i>Percentage jongeren dat tevreden is met de inzet van niet-professionals/ervaringsdeskundigen in het zorgtraject (van de jongeren die dit contact hebben gehad)</i>	Jaar		X		
5.	Percentage zorgtrajecten waarin een ervaringsdeskundige wordt ingezet					
6.	<i>Percentage jongeren dat ervaren heeft dat door jongerenparticipatie hun invloed vergroot is, hun stem gehoord is en daadwerkelijk meetelt</i>	Jaar		X		
7.	<i>Percentage jongeren dat zegt invloed te hebben op de eigen leefwereld</i>	Jaar		X		
Speerpunt 13. Financieringswijze						
1.	Aantal instellingen met een kansrijk en duurzaam contract om de transformatie van StroomOP op gang te krijgen en te houden	Jaar	X			
2.	<i>Mate waarin professionals vinden dat de financieringswijze maakt dat ze kunnen doen wat ze moeten doen</i>	Jaar		X		
Speerpunt 14. Samenwerken & governance/integrale benadering						
1.	Aantal samenwerkingsovereenkomsten tussen aanbieders	Jaar	X			

<i>2. Percentage professionals dat verbetering ervaart in de ketensamenwerking</i>	Jaar		X		
<i>3. Percentage jongeren dat verbetering ervaart in de ketensamenwerking</i>	Jaar		X		
<i>4. Percentage ouders dat verbetering ervaart in de ketensamenwerking</i>	Jaar		X		

Noot. Belevingsindicatoren zijn cursief weergegeven. Grijs = indicatoren die nog niet gemeten worden. ¹ = frequentie; ² = aanbieders.

BIJLAGE 2 Delphi onderzoek en focusgroepen

De projectgroep van de StroomOP monitor heeft in twee rondes een Delphi-onderzoek uitgezet met als doel tot een gezamenlijke set indicatoren te komen om de speerpunten in het actieplan te monitoren en de voortgang inzichtelijk te maken. Op basis van de doelen en beschrijving van de 14 speerpunten van het actieplan zijn 81 conceptindicatoren opgesteld door de projectgroep, met input van de stuurgroep en in samenspraak met lopende StroomOP projecten. Deze indicatoren bestaan enerzijds uit belevingsvragen, die met de StroomOP app zullen worden beantwoord door jongeren, ouders en professionals, en anderzijds indicatoren die vanuit de registraties van de instellingen of andere monitoringssystemen (denk aan CBS, TLS) zullen worden aangeleverd.

Eerste ronde

In november 2020 is de eerste ronde van het Delphi-onderzoek uitgevoerd. In een online vragenlijst zijn de speerpunten en conceptindicatoren voorgelegd. Er is gevraagd 1) om de speerpunten in een rangorde te plaatsen naar mate van belangrijkheid, 2) in welke mate men de conceptindicatoren belangrijk vindt om de beweging van StroomOP mee te monitoren, en 3) om per speerpunt de indicatoren in een rangorde te plaatsen naar mate van belangrijkheid. Het was ook mogelijk suggesties te doen om indicatoren toe te voegen en opmerkingen te plaatsen.

Tabel 1. Rangorde speerpunten (van hoog naar laag)

Speerpunten
1. Stoppen met gedwongen afzonderen en repressie
2. Individueel maatwerk
3. Gezinsgericht werken, betrekken en behandelen van ouders
4. Aanpak terugdringen suïcides
5. Onderwijs als constante in het zorgtraject
6. Verbeteren leef-, leer- en werkklimaat
7. Versterken van het voorveld en versterken ambulantisering
8. Ontwikkelen kleinschaligheid en verbondenheid
9. Risico-taxatie en veiligheid
10. Matching & plaatsing: geen doorplaatsingen en een vast woonperspectief
11. Versterken vakmanschap/ondersteunen van professionals in de (gesloten) jeugdhulp
12. Informeel - professioneel inzetten van niet-professionals en ervaringsdeskundigen
13. Financieringswijze
14. Samenwerken & governance/integrale benadering

Resultaten

De 14 speerpunten zijn in rangorde gezet op basis van de gemiddelde score. Zie voor de resultaten Tabel 1. Alle indicatoren werden als (zeer) belangrijk gezien: op basis van de vraag in hoeverre men de indicatoren belangrijk vindt om het betreffende speerpunt mee te monitoren liet dus geen indicatoren zien die duidelijk lager scoorden. De indicatoren zijn vervolgens per speerpunt in rangorde gezet op basis van de gemiddelde score. Op basis hiervan zijn indicatoren geëxcludeerd. Naar aanleiding van suggesties en opmerkingen zijn indicatoren toegevoegd, samengevoegd, geherformuleerd en komen te vervallen (zie Figuur 1).

Selectie van indicatoren voor tweede Delphironde

Omdat alle indicatoren als (zeer) belangrijk werden gezien (eerste vraag, zie Figuur 1), is er voor gekozen beperkt te reduceren en alleen de indicatoren te excluseren die laag in de rangorde stonden, namelijk de laagste 25% (naar boven afgerond) per speerpunt. In de selectie van indicatoren is ook de rangorde van speerpunten meegenomen: bij de 25% laagst scorende speerpunten is 75% (naar beneden afgerond) van de indicatoren komen te vervallen. Daarnaast is er nog een aantal andere factoren meegenomen in de overweging om indicatoren te excluseren dan wel te includeren. Deze worden weergegeven in Figuur 1. In totaal zijn 30 indicatoren komen te vervallen.

Tweede ronde

In januari 2021 is de tweede Delphi-ronde uitgevoerd. De herziene versie met indicatoren per speerpunt is voorgelegd met de vraag deze nogmaals in een rangorde te plaatsen.

De uitkomsten van deze tweede ronde bepalen op welke indicatoren we in eerste instantie de prioriteit gaan leggen, en die daarmee onderdeel zullen worden van het dashboard met de indicatoren van de StroomOP monitor. De overige indicatoren kunnen hier in de loop van de tijd aan worden toegevoegd. In deze set indicatoren is verschil gemaakt tussen indicatoren die vanuit de registraties van de instellingen of andere monitoringssystemen zullen worden aangeleverd, en de belevingsindicatoren. De speerpunten die zijn gecategoriseerd als randvoorwaarden zijn niet nogmaals voorgelegd omdat hier geen toevoegingen zijn gedaan en ieder speerpunt slechts één of twee indicatoren bevatte. In totaal zijn in deze ronde 73 indicatoren en 11 speerpunten voorgelegd. Per speerpunt is gevraagd aan welke indicatoren men (in eerste instantie) in rangorde prioriteit zou geven voor plaatsing op het dashboard.

Resultaten

Over het algemeen kan uit de rangorde van indicatoren per speerpunt worden opgemaakt dat de belevingsindicatoren (cursief) belangrijk worden gevonden om de beweging op de speerpunten in kaart te brengen. De volledige set indicatoren na de tweede Delphironde is te vinden in Tabel 2. Hierin staan ook de indicatoren opgenomen die in overeenstemming met lopende StroomOP projecten zijn toegevoegd, aangepast of verwijderd ná de tweede ronde.

Selectie van indicatoren voor dashboard

De resultaten van het Delphi-onderzoek zijn besproken met de expertgroep, de stuurgroep en vertegenwoordigers vanuit de BGZJ. Hierbij zal extra aandacht besteed worden aan de indicatoren van speerpunt 4 *Versterken van het voorveld en versterken ambulantisering*, omdat zeker wat betreft het versterken van het voorveld het wenselijk is om meer indicatoren te betrekken. Input vanuit het project *Jeugdzorg Plus Thuis* is hierbij van belang. Naar aanleiding hiervan zal een nadere selectie worden gemaakt van de indicatoren die (in eerste instantie) op het dashboard zullen worden geplaatst.

Voorstel selectie indicatoren:

Stap 1) Op basis van de rangorde gaan alle haalbare indicatoren uit de top 5, waarvoor binnen afzienbare tijd data beschikbaar is of zal zijn, naar het dashboard.

Stap 2) Van de overige indicatoren komen alleen de 25% hoogst scorende (en op korte termijn haalbare) en/of belevingsindicatoren op het dashboard.

Stap 3) Van het speerpunt Matching & Plaatsing komen alle indicatoren die al geregistreerd worden op het dashboard OF alle data die al geregistreerd worden (bijvoorbeeld CBS) komen ongeacht de positie van de indicator op het dashboard.

Figuur 1. Methode vaststellen indicatoren StroomOP Monitor



Indicatoren gericht op *de manier waarop kennisuitwisseling plaatsvindt/ aan een gezamenlijke visie wordt gewerkt* zijn geëxcludeerd omdat deze laag scoorden in de rangorde bij alle speerpunten en kanttekeningen werden geplaatst door de Delphi respondenten:

1. Aanpak terugdringen suïcides

- Percentage professionals (op de werkvloer) dat betrokken is bij kennisuitwisseling gericht op aanpak suïcides

4. Versterken van het voorveld en versterken ambulantisering

- De manier waarop specialistische kennis wordt gecombineerd in ambulante behandeling

8. Risicotaxatie en veiligheid

- Percentage instellingen waarbij er een gezamenlijke visie is op het gebied van risicotaxatie en risicomangement in de keten

Bij de volgende indicatoren werden kanttekeningen geplaatst door respondenten en geëxcludeerd in consensus van de kerngroep:

4. Versterken van het voorveld en versterken ambulantisering

- Aantal jongeren dat ambulante zorg ontvangt

9. Onderwijs als constante in het zorgtraject

- Percentage jongeren waarbij de school van herkomst betrokken is

Een enkele keer is een indicator verplaatst naar een ander speerpunt:

11. Verbeteren leef-, leer- en werkklimaat

- Percentage jongeren dat een veilig leefklimaat ervaart



Stap 4: Verwerking input Delphironde 1

Criteria om te includeren:

Op basis van opmerkingen van respondenten zijn indicatoren toegevoegd in consensus van de kerngroep:

1. Aanpak terugdringen suïcides

- Percentage ouders/netwerk dat wordt betrokken bij signalering van suïcidaal gedrag
- Percentage jongeren dat ervaart 'echt contact'/ nabijheid te hebben met de betrokken hulpverleners
- Percentage jongeren met suïcidaal gedrag dat passende zorg ervaart

2. Stoppen met gedwongen afzonderen

- Percentage jongeren dat ervaart actief te kunnen meedenken over alternatieven voor gedwongen afzondering

4. Versterken van het voorveld en versterken ambulantisering

- Aantal jongeren met een (voorwaardelijke/geschorste) machtiging dat ambulante multidisciplinaire zorg en behandeling ontvangt
- Percentage jongeren/ouders dat ervaart dat er tijdig de juiste hulp is geboden

5. Gezinsgericht werken, betrekken en behandelen van ouders

- Percentage jongeren/ouders dat ervaart dat er gezinsgericht gewerkt wordt
- Percentage ouders dat ervaart dat ook hun problematiek wordt behandeld

6. Informeel - professioneel inzetten van niet-professionals en ervaringsdeskundigen

- Percentage jongeren dat tevreden is met de inzet van niet-professionals/ ervaringsdeskundigen in het zorgtraject
- Percentage jongeren dat ondersteuning ervaart in het opbouwen van een informeel netwerk
- Percentage jongeren dat bij het verlaten van de instelling weet wanneer en bij wie ze steun kunnen vragen
- Percentage professionals dat werkt aan het opbouwen van een informeel netwerk van een jongere en zijn/haar gezinsleden

7. Matching & plaatsing: geen doorplaatsingen en een vast woonperspectief

- Aantal voorwaardelijke machtigingen
- Percentage jongeren dat ervaart een passend zorgaanbod te ontvangen
- Percentage jongeren/ouders dat ervaart toe te werken naar een gewenst perspectief

8. Risicotaxatie en veiligheid

- Percentage personeel dat zich voldoende kundig voelt om een risicotaxatie goed uit te voeren

9. Onderwijs als constante in het zorgtraject

- Percentage jongeren dat bij uitstroom een passende onderwijsplek heeft
- Percentage jongeren dat onderwijs volgt in andere richting dan oorspronkelijke perspectief
- Percentage jongeren met leerplichtonthefing
- Percentage jongeren met een schorsing
- Percentage jongeren dat daadwerkelijk een diploma of certificaat haalt

10. Ontwikkelen kleinschaligheid en verbondenheid

- Percentage jongeren waarbij onderwijs aansluit op het kleinschalig behandelaanbod
- Percentage jongeren dat vertrouwen en verbondenheid ervaart met groepsleiding

11. Verbeteren leef-, leer- en werkklimaat

- Percentage professionals dat ervaart bij te dragen aan een positief leefklimaat

In overeenstemming met lopende projecten zijn enkele indicatoren toegevoegd:

1. Aanpak terugdringen suïcides

- Aantal jongeren waarmee suïcidaliteit wordt besproken
- Aantal jongeren waarvan het suïcidale gedrag is beoordeeld door meerdere disciplines
- *Percentage jongeren waarbij sprake is van plotselinge verandering in gedrag/symptomen*

8. Risicotaxatie en veiligheid

- *Percentage jongeren dat zich veilig voelt tijdens verblijf in de Jeugdhulp*
- *Percentage jongeren dat zich onveilig voelt tijdens verblijf in de Jeugdhulp*
- *Percentage jongeren dat fysiek, psychisch of seksueel geweld ervaart tijdens zijn/haar verblijf in de Jeugdhulp*

9. Onderwijs als constante in het zorgtraject

- *Percentage jongeren dat uitstroomt naar school van herkomst*
- *Percentage jongeren dat schoolgaand is bij opname in de Jeugdhulp*

Een enkele keer is in consensus van de kerngroep een laag scorende indicator toch behouden:

7. Matching & plaatsing: geen doorplaatsingen en een vast woonperspectief

- Aantal binnen- en buitenlandse plaatsingen

Sommige indicatoren zijn samengevoegd (en daarmee zijn enkele laag scorende indicatoren behouden) tot de volgende indicatoren:

2. Stoppen met gedwongen afzonderen

- Aantal (opgesplitst in geplande en ongeplande) gedwongen afzonderingen

7. Matching & plaatsing: geen doorplaatsingen en een vast woonperspectief

- Aantal jongeren met jeugdhulp met verblijf opgesplitst in hulpvormen



Stap 5: Delphironde 2

In deze ronde zijn 11 speerpunten en 73 indicatoren voorgelegd aan 11 expertgroepleden, 14 bestuurders JZ+, 14 hoofden behandeling JZ+ en 3 vertegenwoordigers BGZJ met de volgende vraag per speerpunt:

1. We willen graag weten welke indicatoren u (in eerste instantie) prioriteit zou geven voor plaatsing op het dashboard. Wilt u een rangorde in onderstaande indicatoren aanbrengen in mate van belangrijkheid?



Stap 6: Resultaten input Delphironde 2 (respons 48% (20/42))

Over het algemeen kan uit de rangorde van indicatoren per speerpunt worden opgemaakt dat de belevingsindicatoren (cursief) belangrijk worden gevonden om de beweging op de speerpunten in kaart te brengen. Op basis van de aangebrachte rangorde zijn geen indicatoren komen te vervallen.



Stap 7: Toegevoegde indicatoren in overeenstemming met lopende projecten en input expertgroep, stuurgroep en vertegenwoordigers vanuit de BGZJ:

1. Aanpak terugdringen suïcides

- Percentage jongeren met een actueel plan gericht op veiligheid bij suïcidaliteit

2. Stoppen met gedwongen afzonderen

- Duur van ongeplande gedwongen afzonderingen

6. Informeel - professioneel inzetten van niet-professionals en ervaringsdeskundigen

-

9. Onderwijs als constante in het zorgtraject

-

BIJLAGE 3 Toestemmingsverklaring StroomOP app

Informatie over het panel

Fijn dat je geïnteresseerd bent in deelname aan het StroomOP panel! Wij willen je vragen deze informatie rustig door te lezen en daarna te beslissen of je mee wilt doen aan het panel.

Waarom dit panel?

Het StroomOP panel is een landelijk panel van de brancheorganisaties Jeugdzorg Nederland, de Nederlandse GGZ, Vereniging gehandicaptenzorg Nederland en de Vereniging Orthopedagogische Behandelcentra, verenigd in de Branches Gespecialiseerde Zorg voor Jeugd (BGZJ). Het doel van het StroomOP panel is om meer zicht te krijgen op hoe jongeren, ouders en professionals, die met jeugdhulp te maken hebben (gehad), deze hulp en ondersteuning ervaren. Daarnaast is het de bedoeling om jullie een duidelijkere stem te geven in discussies over de jeugdhulp.

Waarom meedoen?

Wij vragen personen met ervaringen in de jeugdhulp om mee te doen aan het StroomOP panel om hun ervaringen te delen aan de hand van vragen die voorgelegd worden in de app, zodat er van deze ervaringen geleerd en verbeterd kan worden.

Wat betekent je deelname?

Deelname aan het panel betekent dat je maandelijks wordt gevraagd om een korte set van vragen in te vullen, via deze app of de webapplicatie. Het invullen duurt steeds maximaal 10 minuten. We vragen je bijvoorbeeld naar jouw mening over de kwaliteit van hulp en ondersteuning of over nieuwe ontwikkelingen binnen de jeugdhulp.

Wat zijn de voordelen als je meedoet?

Deelnemen aan het StroomOP panel heeft de volgende voordelen:

- Met jouw deelname aan het StroomOP panel kan het werkveld meer zicht krijgen op ervaringen met jeugdhulp en mogelijke verbeterpunten.
- Met jouw deelname zorg je ervoor dat mensen met ervaringen in de jeugdhulp een duidelijkere stem krijgen in landelijke gesprekken over de jeugdhulp.

Hoe gaan we om met jouw gegevens?

Jouw antwoorden worden verwerkt tot anonieme resultaten en zijn dus nooit tot individuen te herleiden. Er zal zorgvuldig en vertrouwelijk worden omgegaan met de gegevens die over jou worden verzameld. Dit gebeurt volgens de privacyregelgeving die van toepassing is, waaronder de Algemene verordening gegevensbescherming (AVG). Voor meer informatie over hoe we met jouw persoonlijke gegevens omgaan, kun je op {deze link} klikken naar het privacy statement. Mocht je vragen hebben over de omgang met jouw persoonsgegevens, of mocht je je rechten willen uitoefenen, neem dan contact met ons op via de contactgegevens in het privacy statement of via stroomopmonitor@bgzj.nl.

Krijg ik een vergoeding als ik meedoe aan het panel?

Met het beantwoorden van vragen ontvang je punten. Deze punten kun je inwisselen voor een bol.com cadeaubon.

Heb je vragen of klachten?

Als je vragen, opmerkingen of klachten hebt, kun je contact opnemen met stroomopmonitor@bgzj.nl.

Meedoen of niet?

Wij vragen jouw deelname aan het StroomOP panel. Je bent op geen enkele manier verplicht om mee te doen en kunt op ieder moment jouw deelname stopzetten; deelname vindt geheel plaats op basis van vrijwilligheid. Er zijn uiteraard geen negatieve gevolgen als je niet deelneemt.

Hoe neem je deel aan het onderzoek?

Wil je meedoen? Vul dan de toestemmingsverklaring in die hierna volgt.

Toestemmingsverklaring

- Ik ben goed geïnformeerd over het panel én de wijze waarop mijn persoonsgegevens worden verwerkt.
 - Ik heb de informatie over het StroomOP panel en over de verwerking van de persoonsgegevens door de brancheorganisaties Jeugdzorg Nederland, de Nederlandse GGZ, Vereniging gehandicaptenzorg Nederland en de Vereniging Orthopedagogische Behandelcentra verenigd in de Branches gespecialiseerde zorg voor jeugd (BGZJ) goed gelezen.
 - Vragen die ik nog had over het StroomOP panel en over de verwerking van persoonsgegevens heb ik kunnen stellen, en zijn naar tevredenheid beantwoord.
 - Ik heb goed over deelname aan het StroomOP panel kunnen nadenken.
 - Ik weet dat meedoen vrijwillig is. Ik weet ook dat ik op ieder moment kan stoppen met deelname aan het panel en dat ik de toestemming voor de verwerking van persoonsgegevens kan intrekken.
- Ik stem in met deelname aan het StroomOP panel en met de verwerking van mijn persoonsgegevens voor het panel zoals beschreven in dit aanmeldformulier en het privacy statement. Deze toestemming betreft hiermee dus ook de verwerking van gegevens over mijn gezondheid.

Hieronder twee aanvullende opties die je kunt aanvinken als je daar mee instemt:

- Ik geef toestemming om uitgenodigd te worden voor onderzoek over de jeugdhulp door brancheorganisaties Jeugdzorg Nederland, de Nederlandse GGZ, Vereniging gehandicaptenzorg Nederland en de Vereniging Orthopedagogische Behandelcentra, verenigd in de Branches gespecialiseerde zorg voor jeugd (BGZJ), zoals hier beschreven <https://www.brancheszorgvoorjeugd.nl/StroomOP/Privacy-Cookie-Statement>.
- Ik geef toestemming voor hergebruik van de gegevens voor ander onderzoek door andere wetenschappelijke onderzoekers dan die van brancheorganisaties Jeugdzorg Nederland, de Nederlandse GGZ, Vereniging gehandicaptenzorg Nederland en de Vereniging Orthopedagogische Behandelcentra, verenigd in de Branches gespecialiseerde zorg voor jeugd (BGZJ), zoals hier beschreven <https://www.brancheszorgvoorjeugd.nl/StroomOP/Privacy-Cookie-Statement>.

BIJLAGE 4 Inventarisatie geleerde lessen uit monitoring van het jeugdveld

Met de lerende StroomOP Monitor worden de ontwikkelingen op de beoogde doelen en speerpunten van het landelijke actieplan 'Best passende zorg voor kwetsbare jongeren' (BGZJ, 2019) in kaart gebracht. Om inzicht te geven in hoeverre deze doelen worden behaald, wordt het StroomOP dashboard ontwikkeld waarop verschillende informatiebronnen zullen samenkomen. In de ontwikkeling van de StroomOP Monitor vinden we het belangrijk om de geleerde lessen uit eerdere of lopende monitoringsprojecten mee te nemen. Daarom zijn met interviews met de contactpersonen van vijf landelijke monitoringsprojecten uit de Jeugdhulp en/of (Jeugd)GGZ de ervaringen met monitoring in kaart gebracht. Hieronder staan de ervaringen en belangrijkste aanbevelingen beschreven.

Overzicht Monitorprojecten

Project	Organisaties	Doelgroep	Output
StroomOP Monitor	StroomOP/BGZJ/A WRJ/Trimbos- instituut	(Gesloten) Jeugdhulp	StroomOP dashboard
Lerende Databank Jeugd (LDJ)	SEJN/Praktikon/BergOp	Jeugdhulp	Dashboards binnen BergOp voor deelnemers
Supranet GGZ Monitor	Supranet GGZ	Jeugd en volwassenen GGZ- Suïcideregistratie	Rapportages voor deelnemers (2x per jaar)
DREAMS	Level, Accare, Karakter, Curium	Jeugd GGZ	Factsheets voor deelnemers
Monitor JeugdzorgPlus (2012-2018) Onderzoeksprogramma Longitudinale effectmonitor JeugdzorgPlus (ZonMw 2011-2020)	VWS/NJI/ZonMW/ Jeugdzorg Nederland	Gesloten Jeugdhulp	Rapportages gepubliceerd/ halfjaarlijkse overzichten Jeugdzorg Nederland
Landelijke Monitor Ambulantisering en Hervorming Langdurige GGZ (LMA) (2015-2020)	Trimbos- instituut	GGZ-Volwassenen	Rapportages gepubliceerd

Samenwerking

- Bij alle vijf monitoringsprojecten is sprake van (een groot aantal) samenwerkende instellingen. Bij het LDJ lag het initiatief voor deze databank bij de instellingen zelf. De samenwerking tussen deze instellingen loopt goed, de lerende databank vloeide daaruit voort: zij gebruiken allen BergOp en wilden ROM lijsten bij elkaar brengen. Het contact met de verschillende organisaties verloopt ook goed. Er wordt benadrukt dat het van belang is om te beleggen bij wie de eindverantwoordelijkheid ligt. In dit geval bij het SEJN bestuur, zij zijn ook verantwoordelijk voor de samenwerkingsovereenkomsten met de verschillende instellingen.
- Ook bij de Supranet GGZ Monitor lag het initiatief bij een aantal deelnemende instellingen. De samenwerking verloopt goed. Het is belangrijk dat de instellingen de toegevoegde waarde blijven zien en blijven doorontwikkelen. Het is soms zo dat instellingen vijf jaar lang rapportages terugkrijgen en geen verbetering/verandering zien in de cijfers en het niet duidelijk is wat het oplevert. De terugkoppeling verschilt per instelling. Soms blijft het bij de contactpersoon, soms wordt het breed besproken. Als de data nog niet ideaal/volledig zijn geeft het wel inzicht, het is belangrijk duidelijk te maken wat het belang is. Men is nog zoekende hoe resultaten beter kunnen worden teruggekoppeld.

- Supranet GGZ Monitor streeft ernaar om uit te breiden. Momenteel loopt een pilot binnen de Jeugd GGZ (2 KJP instellingen) met de opgestelde indicatoren vanuit het project 'In contact blijven'. Vervolgens zal worden bekeken hoe de data van beide projecten kunnen worden samengebracht. **Bij voorkeur worden ook deze data samengevoegd en onderdeel van de StroomOP Monitor.**
- DREAMS is een samenwerking tussen vier grote academische centra voor kinder- en jeugdpsychiatrie vanuit de wens om gezamenlijk onderzoek te doen door op een vergelijkbare manier gegevens te verzamelen. Zij zijn gestart met het begin van het klinisch proces beter in kaart te brengen. De ervaring is dat er vanuit alle locaties veel data beschikbaar zijn maar dat deze op verschillende manieren verzameld worden en lastig uitwisselbaar zijn. Om te zorgen dat de data vergelijkbaar worden, is men nu bezig bestaande data te harmoniseren en samen te voegen, en data vanuit de intake op een vergelijkbare manier te gaan verzamelen d.m.v. dezelfde intakelijst bij alle vier de centra. In principe kunnen alle klinische data, anoniem, worden gebruikt, tenzij cliënten hebben aangegeven bezwaar te hebben. Bij specifieke onderzoeksprojecten moet vooraf toestemming worden gevraagd. Zo doet DREAMS onderzoek naar psychische problematiek tijdens Corona. Het betreft een onderzoeksproject waarvoor cliënten voorafgaand toestemming moeten geven of ingevulde vragenlijsten mogen worden gebruikt voor onderzoek. Hierbij zijn ook andere onderzoeksgroepen betrokken: Nederlands Tweelingen Register (NTR), Kwaliteit van leven in kaart (KLIK) en Lerende Databank Jeugd (LDJ).
- Vanuit de Monitor JeugdzorgPlus was de ervaring dat verschillende instellingen verschillende specialisaties hebben. Dit maakt dat je van te voren goed moet nadenken over de thema's/indicatoren. Je wilt het niet te specifiek maken, maar algemenere indicatoren moeten wel voldoende waarde hebben. Als je het te specifiek maakt kunnen data juist herleidbaar zijn naar regio of instelling wat je wilt voorkomen. De monitor was gericht op effectiviteit, maar gaandeweg ging het bij de instellingen steeds meer over maatwerk, men merkte uiteen te gaan bij complexe Jeugdhulp met verschillende specialisaties. De data tussen instellingen werden steeds minder goed vergelijkbaar, het werd te veel maatwerk en daardoor verdween het gemeenschappelijke aspect. Bestuurders hadden niet meer het gevoel samen te willen optrekken in een monitor. In het eindrapport van dit onderzoeksprogramma (NJI, 2021) wordt genoemd dat de dataset van de Monitor JeugdzorgPlus te beperkt was. Er was steeds meer behoefte om data te verzamelen over brede jeugdhulp om antwoord te kunnen geven op maatschappelijke en politieke vragen: gedurende het onderzoeksprogramma was er een verschuiving zichtbaar waarbij de aanbevelingen steeds meer waren gericht op de hele jeugdhulpketen (NJI, 2021).
- Bij de LMA is voortgebouwd op een indicatorenset waar consensus over was bij een voorliggend project. Toen de reikwijdte van de monitor breder werd en er meer partijen bij werden betrokken werd de consensus over de indicatoren minder.

Doelstelling & indicatoren

- De ervaring vanuit de Monitor JeugdzorgPlus is dat het belangrijk is van te voren helder te hebben wat de opdracht is en welk doel de monitor heeft. Vanuit wetenschappelijk oogpunt kijk je vaak naar de lange termijn, maar bestuurders willen meestal snel resultaten. Het is van belang duidelijk te krijgen: levert het op wat we willen, waarom doen we het, voor welke periode? Wat goed werkt: heldere definities, op detail niveau, zorgen dat indicatoren duidelijk zijn en makkelijker te registreren. En betrek de werkvloer bij wat relevant is om te monitoren (werk bottom-up). Houd er ook rekening mee dat de behandelvisie kan veranderen. JeugdzorgPlus is bij voorkeur van korte duur. Wat kan je bereiken in een korte periode? Wanneer is een behandeling naar voldoening? Wat wil en kan je registreren?
- Bij de Supranet GGZ Monitor werd gestart met de vraag: Welke indicatoren (gebaseerd op richtlijn) vinden we belangrijk om van te leren en hoe haalbaar is het om die routinematig uit de systemen te halen? Op basis hiervan zijn direct veel indicatoren afgevallen en is een beperkt aantal indicatoren meegenomen in de monitor.
- De uitkomstmaten bij DREAMS zijn nog niet bekend. Er is een werkgroep opgezet om vast te stellen welke uitkomstmaten kunnen worden geharmoniseerd. Het gaat om data die tijdens het klinisch proces worden verzameld vanuit o.a. vragenlijsten en EPD. NJI heeft wel

[indicatoren](#) opgesteld die mogelijk kunnen worden gebruikt, zoals cliënttevredenheid en doelrealisatie. Dit moet nog worden geoperationaliseerd, het wordt nu op verschillende manieren gemeten. Deze metingen moeten geïntegreerd worden en gekoppeld aan wat er al gedaan wordt. Bepaalde indicatoren zijn verplicht om aan gemeentes te sturen, dat is gemakkelijker te harmoniseren. Het doel is allereerst basiskenmerken in kaart te brengen van kinderen die worden behandeld in de kinder- en jeugdpsychiatrie. Vervolgens kunnen uitkomsten met elkaar worden vergeleken en kan specifiek naar een gerichte doelgroep worden gekeken. Het is een doorlopend cohort, waarbij op een later moment kan worden uitgebreid. Het is de bedoeling dat daarbinnen grote onderzoeksprojecten zullen worden uitgevoerd.

- Bij de LMA was voor het afbouwdeel een target gezet en indicatoren opgesteld (e.g. verminderen van het aantal bedden met een derde), voor het opbouwdeel van ambulante zorg was er geen landelijke target afgesproken. De voorloper van deze monitor was de Landelijke monitor intramurale GGZ (gericht op bouwen van bedden) en om het mogelijk te maken door de tijd heen vergelijkingen te maken is zo veel mogelijk vastgehouden aan eerder vastgestelde parameters. Daarnaast was er in het veld geen eenduidige definitie van ambulantisering (bijvoorbeeld: had de bouwtarget van een derde minder bedden wel of geen betrekking op plaatsen binnen het beschermd wonen). Het was lastig om te bepalen hoe de toekomst eruit moest zien zonder éénduidige toekomstvisie en eenduidig doel. Daarom is men toen meer met verschillende toekomstscenario's gaan werken om de verschillende definities een plaats te geven. Daarnaast kan ook worden gedefinieerd in termen van uitgaven en productiecijfers. Hieruit bleek dat de productie (bedden) wel afnam, maar de uitgaven aan de resterende klinische plaatsen namen toe, waardoor er minder geld vrij kwam voor ambulantisering.

Betrokkenheid deelnemende instellingen

- Vanuit verschillende monitoringsprojecten komt het advies naar voren de belasting voor de deelnemende instellingen zoveel mogelijk te beperken. Zeker als de benodigde data niet centraal geregistreerd worden en, mogelijk handmatig, uit verschillende systemen, soms vanuit verschillende afdelingen, moeten worden gehaald en/of ingevoerd, kan dit veel extra tijd kosten. Instellingen kunnen in hun enthousiasme te willen deelnemen niet altijd overzien wat de dataverzameling voor extra belasting met zich meebrengt. Afhankelijk van de dataverzameling kan deze belasting bij verschillende medewerkers komen te liggen, zoals behandelaren, beleidsmedewerkers en/of groepsleiding. Bij de Monitor JeugdzorgPlus was het daarnaast bijvoorbeeld noodzakelijk dat instellingen hun toestemmingsverklaring aanpasten en werden juristen betrokken vanwege de AVG-regelgeving. Het advies is dan ook vanuit verschillende projecten om goed te bekijken wat praktisch haalbaar is en zo veel mogelijk gebruik te maken van data die al verzameld worden. Als dit mogelijk is kan het ook helpen het moment van de dataverzameling af te stemmen met de instellingen en dit niet op al drukke momenten in het jaar te plannen.

- Bij DREAMS is de benodigde intake lijst geïntegreerd in het intakeproces. Bij één van de deelnemende KJP-instellingen werd voorafgaand aan de intake al een intake lijst naar huis gestuurd. Vervolgens was er een team van stagiaires beschikbaar om gezinnen te bellen en ouders eraan te herinneren om de vragenlijst in te vullen. Zo worden behandelaren niet belast. Als je eerst zorgt dat je data binnenkrijgt waarbij je niet afhankelijk bent van behandelaren, dan kun je deze data inzichtelijk maken: laten zien wat je ermee kunt, waarom deze data zinvol zijn en wat er nog ontbreekt, om vervolgens behandelaren te enthousiasmeren voor verdere betrokkenheid.

- Bij de meeste projecten is gekozen voor een vast contactpersoon per instelling die aan het project verbonden is. Het is belangrijk dat er per instelling iemand is die goed op de hoogte is. Als er aanpassingen moeten worden doorgevoerd dan is er bij voorkeur iemand per instelling die hier voldoende kennis over en tijd voor heeft. Bij verschillende projecten ziet men door personeelsverloop kennis echter weer snel verdwijnen.

- Het is voor een monitor vooral belangrijk om genoeg draagvlak te hebben en te zorgen dat veel instellingen mee gaan doen. Je staat sterk als het hele veld meedoet. Anderzijds werd ook genoemd dat hoewel voldoende data van belang zijn, de kwaliteit van de data voorop staat: liever weinig en goed, dan heel veel data van slechte kwaliteit.

- Vervolgens is het noodzakelijk om de monitor levend te houden bij de instellingen en te benadrukken dat de dataverzameling een doel dient: gezamenlijk werken aan het verbeteren van de zorg. Vanuit de Supranet GGZ Monitor worden regelmatig deelnemersdagen en webinars georganiseerd voor lid-instellingen om het thema onder de aandacht te brengen, mensen met elkaar in contact te brengen en het enthousiasme hoog te houden. Ook als instellingen misschien nog niet voldoende data kunnen verzamelen, halen zij genoeg uit het netwerk om mee te blijven doen.

Dataverzameling

- Er wordt geadviseerd van te voren goed te bekijken wat er al aan data wordt geregistreerd en zo veel mogelijk gebruik te maken van bestaande data. Als je gebruik maakt van bestaande systemen zoals CBS en TLS is het van belang dat wordt bekeken wat de achtergrond is en hoe deze data tot stand zijn gekomen. Niet alles wordt op dezelfde manier geïnterpreteerd (bijvoorbeeld wat is een uithuisplaatsing). Bekijk daarnaast op welke momenten je wilt meten en wat haalbaar is. Er waren bij de Monitor JeugdzorgPlus drie meetmomenten: instroom, eind plaatsing JeugdzorgPlus en 6 maanden daarna. Dat laatste meetmoment (de follow-up) was met name lastig te realiseren omdat jongeren de instellingen al hadden verlaten en het aan financiële middelen en mankracht ontbrak. In het eindrapport (NJI, 2021) wordt daarnaast genoemd dat items door instellingen verschillend, of niet consequent werden ingevuld, en de respons op het laatste moment erg laag was.
- Vanuit DREAMS zal de dataverzameling rondom de intake elk halfjaar worden geëvalueerd. Om te zorgen dat de data vergelijkbaar worden, is men nu eerst bezig bestaande data te harmoniseren en samen te voegen, en data vanuit de intake op een vergelijkbare manier te verzamelen. De basisevaluatie moet nog komen, hopelijk d.m.v. een standaard afname, mogelijk gedifferentieerd naar diagnose vanwege de veelzijdigheid in problematiek. Follow-up na uitstroom zal in aparte onderzoeksprojecten worden gemonitord. Wat zijn de voorwaarden om een dataverzameling zinvol te maken? Wat je ook wilt verzamelen, je moet van genoeg mensen data kunnen verzamelen. Momenteel worden in de dataverzameling tijdens de intake alle kinderen die behandeling ontvangen meegenomen (zo'n 15.000 per jaar).
- Ook vanuit het LDJ wordt nu vooral gewerkt aan het harmoniseren van data en gekeken naar de betrouwbaarheid. Vanuit de BergOp omgevingen worden (ROM)data verzameld en samengevoegd in de databank. Er wordt zo veel mogelijk aangesloten bij de praktijk en gebruik gemaakt van data die al verzameld worden. Er wordt niet op gestuurd welke vragenlijsten door instellingen zouden moeten worden gebruikt. Het gaat er om dat de lijsten worden gebruikt die goed aansluiten bij de praktijk en de betreffende hulpvorm. Er wordt gezocht naar overeenkomsten maar er is sprake van grote diversiteit, zowel wat betreft problematiek en doelgroep als instellingen. Men richt zich vooral op het harmoniseren binnen dezelfde hulpvormen zodat die zo veel mogelijk vergelijkbaar zijn. De respons valt soms tegen, de hoop is door dashboards te ontwikkelen en respons terug te geven, er meer gebruik van wordt gemaakt en dit de respons gaat verhogen. Bij de LMA was de respons juist bij aanvang goed, maar deze werd ieder jaar iets minder.
- De Supranet GGZ Monitor laat het aan instellingen over hoe volledig de data worden geleverd, afhankelijk van wat mogelijk is, dit verschilt per systeem. De huidige data die worden gevraagd kunnen door het merendeel van de instellingen worden geleverd of men denkt dit te zijner tijd te kunnen aanleveren. Dit wordt op geaggregeerd niveau verzameld (vanwege privacy), steeds over een halfjaar. Het nadeel hiervan is dat je beperkt bent in de analyse: je wil verbanden kunnen leggen maar dan heb je data op persoonsniveau nodig. Instellingen moeten zelf naar verbanden kijken en op onderzoek uit gaan waar bijvoorbeeld verschillen vandaan komen. Er is een werkgroep kwaliteit en werkgroep registratie met deelnemers vanuit de instellingen die zich er o.a. over buigen hoe men data van betere kwaliteit zou kunnen aanleveren.

Output: Rapportage/dashboard

- De resultaten vanuit de verschillende monitoringsprojecten worden door middel van een dashboard, rapportages of factsheets teruggekoppeld. De uitkomsten vanuit DREAMS komen niet standaard in een dashboard, maar worden wel teruggekoppeld aan

behandelaren, in deze terugkoppeling kunnen specifieke vragen van behandelaren worden opgenomen. De uitkomsten zijn niet publiekelijk zichtbaar, op termijn mogelijk wel maar dit is niet het uitgangspunt.

De data liggen bij de instellingen zelf. Er zijn nu onderzoekers die de sets opschonen, maar het doel is om de data vanuit één plek te gaan managen, waarbij de verantwoordelijkheid bij een datamanager ligt. DREAMS is echter geen juridische entiteit, het betreft een onderzoeksproject waaraan onderzoekers, projectleiders, hoogleraren etc. vanuit alle vier de instellingen met elkaar samenwerken. Er zijn datatransfer agreements tussen de instellingen.

- Vanuit de Supranet GGZ Monitor worden de resultaten twee keer per jaar teruggekoppeld aan de deelnemende instellingen door middel van een rapportage, waarin de resultaten van de betreffende instelling zijn weergegeven (over tijd) maar ook de gezamenlijke gemiddelden en de resultaten per instelling (waarbij uitsluitend de laatste aanlevering is weergegeven). Zo is het mogelijk over bepaalde uitkomsten in gesprek te gaan met andere instellingen om van elkaar te leren. Bij de start van dit project koppelden de onderzoekers direct de uitkomsten terug, maar inmiddels is ervoor gekozen een extra check in te bouwen: in contact met de datamanager die de data van alle deelnemende instellingen verzamelt, opschooft en koppelt, worden de data voorafgaand aan het opstellen van de rapportage gecontroleerd op onjuistheden die zowel bij de dataverzameling als bij het koppelen van de data kunnen zijn ontstaan. De resultaten worden uitsluitend op organisatiebreed niveau teruggekoppeld, maar het zou juist waardevol zijn dit ook op teamniveau te kunnen doen, er wordt bekeken hoe dit mogelijk kan worden gemaakt.

- Vanuit het LDJ is het wel mogelijk op teamniveau terug te koppelen, door middel van dashboards die binnen de BergOp-omgeving zichtbaar zijn. Hierin worden bijvoorbeeld beschrijvende gegevens vanuit het databestand (geslacht, leeftijd etc.) weergegeven, en ook de respons per (voor/na) meting. Het inhoudelijke dashboard laat scores en effecten zien. Dit is bedoeld voor de werkvloer om een gesprek op gang te brengen binnen teams en tussen teams en te onderzoeken waar verschillen vandaan komen. Het is de bedoeling dat het dashboard op alle niveaus benut wordt. Behoeftes zijn verschillend per niveau: teams hebben vaak meer behoefte aan details, managers willen juist meer naar gemiddelden kijken, van de hele organisatie of per hulpvorm. De uitkomsten van de eigen instellingen kunnen worden vergeleken met het landelijk gemiddelde binnen een bepaalde hulpvorm. Om van elkaar te leren en in gesprek te gaan over de cijfers, zou je bij vergelijkbare zorg op den duur ook tussen instellingen kunnen gaan vergelijken, de standaard is nu om dit (nog) niet te doen. Het zou dan ook gaan op basis van groepen instellingen per hulpvorm/sector (JZ+ /LVB/GGZ), niet op naam van de instellingen.

- In het LDJ-dashboard zitten filtermogelijkheden. Het is bijvoorbeeld mogelijk naar een bepaalde periode te kijken of type hulp. Er zijn verschillende selectiemogelijkheden. Om te zorgen dat er gebruik wordt gemaakt van het dashboard wordt geadviseerd dit overzichtelijk en niet te ingewikkeld te maken. In de weergave hebben zij deels gewerkt met stoplichtkleuren: het percentage jongeren met klinische score in rood, het percentage in de gevarenzone in oranje. Dit dient als signalering: met welk procent van de jongeren gaat het op dit moment niet goed.

- Het LDJ heeft een uitgebreide privacy assessment gedaan gericht op wat zichtbaar mag zijn op een dashboard en op welke manier. Het is belangrijk dit goed uit te zoeken. De data moeten zo moeilijk mogelijk herleidbaar zijn. Het privacy stuk is complex, en kost veel tijd. Een functionaris gegevensbescherming checkt wat wel en niet kan. Vanuit de Monitor JeugdzorgPlus wordt het belang gezien van flexibiliteit vanuit de ICT bij de ontwikkeling van een dashboard. Gaandeweg kunnen de realiteit en de focus weer veranderen binnen een monitor. Het advies wordt daarom gegeven om in de app en/of het dashboard altijd aanpassingen te kunnen doen.

- De LMA heeft zes rapporten gepubliceerd met uitkomsten van het onderzoek. De monitor bestond uit drie aparte onderdelen. Een monitor voor de ontwikkelingen op organisatieniveau (uitvraag bij instellingen) en een monitor voor de ontwikkelingen op doelgroepniveau (het panel) waren al bestaande onderzoeksprojecten die nu werden gecombineerd met de monitor voor de context. Al deze niveaus zijn essentieel voor het

monitoren van het gehele proces, maar onderzoekstechnisch was het een uitdaging om de drie onderdelen uiteindelijk met elkaar te verbinden. **De StroomOP Monitor heeft deze koppeling al aangebracht en de indicatoren gezamenlijk opgesteld (waarbij naar proces, uitkomsten en bronnen is gekeken).**

- De uitkomsten van de Supranet GGZ Monitor gaan niet alleen naar de instellingen, maar ook naar de Commissie Actuele Nederlandse Suïcide Registratie (opgericht door 113), zij signaleren een mogelijke toename en publiceren dit. Ook wordt de link met de praktijk gelegd: een grafiek uit een rapportage kan worden gekoppeld aan een bijeenkomst. In de rapportage kan bijvoorbeeld worden aangegeven waar je meer informatie kan vinden en wat er als netwerk gedaan is op dit thema, er wordt geprobeerd dit met elkaar te integreren. **Dit zou ook bij het StroomOP dashboard kunnen: het breder trekken en ook andere, aanvullende informatie plaatsen die aansluit.**